

TV著作権協会のめざす

JAMMA第3回理事会で、著作権問題特別委を新設

日本アミューズメント工業協会(事務局、東京千代田区永田町)は、著作権問題特別委員会を設置することになった。この特別委員会は、著作権問題について、前回は「著作権問題特別委員会」を新設することになった。この特別委員会は、著作権問題について、前回は「著作権問題特別委員会」を新設することになった。この特別委員会は、著作権問題について、前回は「著作権問題特別委員会」を新設することになった。



上の写真はJAMMA第3回理事会(6月24日)の様子



JAMMAのマーク

海外5社に許諾

新日本企画「ヴァンガード」で

新日本企画(本社、大阪、川崎英吉社長)は、海外5社に「ヴァンガード」の許諾を行った。これは、海外市場での展開を目的としてのものである。同社は、この許諾を通じて、海外市場での売上を拡大することを期待している。

とされていると見られており、仮称もそのようになっている。また、著作権問題については、著作権問題特別委員会を設置することになった。この特別委員会は、著作権問題について、前回は「著作権問題特別委員会」を新設することになった。この特別委員会は、著作権問題について、前回は「著作権問題特別委員会」を新設することになった。

電取自主登録制を再開

業界統計資料にも着手

同協会ですでに発足しているいくつかの部会、委員会に報告が行われた。また、業界統計資料の作成にも着手している。これは、業界の現状を把握し、今後の発展を促すためである。

2人用は風営対象外

デコ「テレビジョン」

警察庁防犯課が結論を出した。2人用テレビジョンゲーム機は、風営法(風俗営業法)の対象外と判断された。これは、同課が防犯対策の一環として行った調査の結果である。

JAMMAに抗議

「ジャンビュウ」商標権問題で

日本アミューズメント工業協会(事務局、東京千代田区永田町)は、ジャンビュウの商標権問題について、抗議を行った。これは、同協会の権利を侵害しているとしてのものである。

なお、当協会はオリジナルの権利を擁護し、不正な複製を防止することを目的としている。また、業界全体の利益を守るためにも、適切な対応を求めている。

来々年3月、東京開催

NAO初の常任理事会

(6月16日)で決まる



上の写真はNAO第1回常任理事会(6月16日)の様子

日本アミューズメント工業協会(事務局、東京千代田区永田町)は、来々年3月に東京で開催される大会について、6月16日の常任理事会で決まった。これは、業界の発展を促すための重要なイベントである。



テーカン市川工場の内部(7月15日)

市川工場を公開

ことしからメーカーとしてスタート

テーカン市川工場は、ことしからメーカーとしてスタートする。これは、同社の生産体制を強化し、品質向上を図るためである。また、顧客へのサービス向上にも取り組んでいる。

謹告

当社にて開発、製造しているゲーム機「ゴールデンポーカー」(5 CARD DRAW POKER+DOUBLE-UP)は、海外には当社直輸出で、国内は株式会社ミクマ産業と、有限会社ステファノ商会を通じて販売を行なっております。最近無断でコピー製造されたものが市場に多く出回っている事実があります。

無許可製コピー品の中には、「ボナンザ許諾済」なるステッカーをつけたもの、又は当社電取システムのカバーの偽造品をつけているものもあります。これらは更に法律違反を重ねているものであり、当社が進めている法的手段の結果では取扱業者、オペレーター、および最終所有者にまで御迷惑がかかるかも知れませんので御注意下さい。

尚近日発売のダイヤモンドポーカー(7 CARD STUD+DOUBLE-UP)に対しても、上記同様違反者に対しては法的強行手段をとる所存です。

有限会社 ボナンザエンタープライゼス

代表取締役 柏木義昭
顧問 弁護士 柏木義憲

紙上公開質問状

株式会社 ジャパンレジャー

代表取締役 金沢義秋殿
貴社が製造販売しているロイヤルポーカーについて左記の質問にお答え下さい。

- 一、当社のゴールデンポーカーを基に製造した事を認めますか？
- 二、カード裏面マークのデザインは当社のB LマークをJ Lに変えただけであることを認めますか？
- 三、英文メッセージは当社のDOUBLE-UP ゲーム以前は全く同じですが、この英文は当社のものを真似たものと認めますか？
- 四、貴社独自の開発によるもので右記三項目の類似は全く偶然の一致であると云われるのなら、それを証明する技術資料・フローチャート・プログラム・リスト等提出が出来ますか？

以上御返事なき場合貴社(殿)はコインジャーナル誌上にて「オリジナル製品を開発する……」(同誌一九八一年五月号一〇六頁参照)と云われていることは裏腹に当社製品のオリジナルティーを盗用一部変造して製造したものと認めます。

有限会社 ボナンザエンタープライゼス
代表取締役 柏木義昭

★新★ 全国ゲーム場ガイド

第31回 岐阜 柳ヶ瀬の巻



上の写真は「サンゲーム」の店内。左は同店正面。円内は杉浦義明営業主任。

国鉄岐阜駅から岐阜市一やクラブが圧倒的に多
の目抜き通りである神田。夕方、西柳ヶ瀬を歩
町通りを歩いて十数分、けば盛んな客引きに出会
近鉄百貨店を左折して、アーケード街に入れば、そ
いヶ瀬街に入れば、そな夜のひとときへ心が
こが歓楽街として有名な 弾むことになろう。

柳ヶ瀬通りだ。鶴岡いで 景気は、ひとことと比
知られる長良川と岐阜駅 べて厳しいという声を耳
とのほば中間にある。にするが、なかなかかど
ふつう柳ヶ瀬というの して、東の商店街もかな
はその通りを中心とし りの活況をみせ、駅近
一帯をさし、平和通りを の繁華街と客足を二分し
はさんで東柳ヶ瀬と西柳 言わずもがな、である。
ヶ瀬に分けられる。東側 「柳ヶ瀬第一ゲーム場」
は商店街だが、西側はバ

データ (順不同)

柳ヶ瀬第2ゲーム場(柳ヶ瀬ゲーム) 岐阜
市柳ヶ瀬通り5-3。☎65-1850、本社=西柳田西
会(☎65-2471)
射的コーナー 柳ヶ瀬通り4-21。☎64-1551、
本社=同上
ペガス 柳ヶ瀬通り3-25。☎64-7089、直営=
山川真美
サンゲーム 日ノ出町2-25。☎なし、本社=
土地興商事(☎62-7473)
ゲームプラザ・ファンシティ 神室町2-2。☎
62-6826、直営=加納崎
ゲームプラザ・エンゼル 神室町7-4。☎62-2
202、直営=関大松



「ペガス」の店内にて

(通称「柳ヶ瀬ゲーム」
は、その西柳ヶ瀬の一角
にある。二十坪ほどの店
内が明るくて整然とし
ている印象を受けるのは、
射的とゴルフのコーナー
が大きいスペースをとっ
ているからだろう。TV
ゲーム機は入り口近くに
テール型一台だけ、アッ
プライト型一台だけの設
置である。正面に射的コ
ーナーが設けられてあり、
ゴルフコーナーは店の右半
分を占めている。ゴルフ
練習機は栗田技術研
製の「スーパーゴルフ
トレイナー」。ゴルフポ
ールはプレイヤーのワン
タッチ操作で自動的にテ
ィアップされ、スイング
方向やボールの飛距離な
どコンピュータが測定
プレイヤーに知らせる
というもの。客層は主
にサラリーマンが多い
ようだ。同店主の
大工原良房氏は「自
営業の人たちも、よく
客層」と言う。運営方
針としては「やはりお客

Bally バリーサービス株式会社

大阪事務所 大阪市南区高津町四番丁87-1 TEL. (06) 213-5255代
東京事務所 東京都港区東麻布1-27 TEL. (03) 582-0857代

バリー製品レンタルいたします

最低5台以上で6ヵ月単
位、1ヵ月1台につき…

デキシーランド	ウォールストリート	ボーナスライン	バリー製品各種パーツ
DIXIELAND	WALL STREET	BONUS LINE	PARTS

ボーナス・ライン (新品) …… ¥65,000
ボーナス・ライン (中古) …… ¥50,000
ウォール・ストリート (中古) …… ¥60,000
デキシーランド (新品) …… ¥70,000
ブル・マーケット (中古) …… ¥60,000
スーパーコンチネンタル (中古) …… ¥45,000
ファイブライン (中古) …… ¥30,000
例: スーパーコンチネンタル (中古) 5台の場合、毎月小切手¥225,000あるいは毎月決済の約束手形¥225,000。なお、6カ月の保証金として約束手形¥2,250,000の担保が必要です。
*この他、機種やレンタル料などご相談に応じます。

新発売

ドンキーコング DONKEY KONG

☆コングに連れ去られたレディを救いに 工事中のビルを駆けのぼります。



- 工事現場のシチュエーションでたわむれる愉快なコングのキャラクター。
- ハンマーを持ってアタックする気分は爽快です。高得点にもなります。
- ジャンプボタンとコントローラーのハイテクニックで今までにないスリルを味わえます。
- ユニークな効果音はゲームの雰囲気を一層盛りあげます。



スモール アップライトタイプ



アップライトタイプ

新発売

スカイスキッパー

Sky Skipper

★コミカルな複葉機が 大空を駆けめぐります。

- あざやかなテレビ画面に楽しいアニメーションの世界を駆けまわります。
- ストのはいった動物たちを救う組み合わせで高得点が得られます。
- 複葉機を飛行場へ着陸させ、うまく給油するのがポイントです。
- 扱いやすい操作ボタンの配置。



スモール アップライトタイプ



アップライトタイプ

任天堂レジャーシステム

4 社 〒101 東京都千代田区神田4-27 TEL. 03-254-1647
 5 社 〒142 東京都品川区東品川1-13 TEL. 06-245-4156
 6 社 〒105 東京都港区赤坂1-10 TEL. 03-541-6111
 7 社 〒100 東京都千代田区千代田4-1 TEL. 03-254-1647

実績のメカニズム **コインセレクター**

ミニホッパー CAH-1

英国コインコントロール社と旭精工が永年の技術と経験から作りあげた最も小型で確実な機構に最大の収納容量をもつミニホッパー

- 最大収納数: 100円硬貨の場合 ……1500枚
10円硬貨の場合 ……1300枚
25セントサイズメダル…1200枚
- 硬貨払い出し: 1分間(50Hz) ……220枚
(60Hz) ……280枚
- カウントリミット: マイクロスイッチ付
- モーター: 定格1時間 50Hz 100V 90W
(ファン付) 60Hz 100V 100W
50Hz 24V 44W
60Hz 24V 48W

サーマルプロテクター内蔵瞬間停止装置及び冷却ファン付
■使用可能径: 17.5φ - 27.0φ

コインホッパーCH-500

新製品

〈特徴〉
1. 永年の技術と経験で作上げた。小型で確実な機構をもつ「コインホッパー」。
2. コインを排出する位置は高く、全体の高さは最も低い。
3. サイズが自由に交換できる(20φ - 30φ)
4. 円盤のうしろに、ストラスト・ベアリングが入っているのが特徴。

〈仕様〉
■最大収納枚数: 25¢メダル…500枚
■硬貨払い出し枚数: 1分間(50Hz)…160枚以上 (60Hz)…180枚以上
■モーター・定格時間連続 50Hz 100V 90W 60Hz 110V 100W
サーマル・プロテクター内蔵、瞬間停止装置及び冷却ファン付
■使用可能コイン径21φ - 30φ
■カウント用検知: 近接スイッチ

NEW MODEL 720-A NEW MODEL 720-A/F37

不良貨問題を一挙に解決

(改良五円玉、擬似硬貨) 従来のセレクターとの取替は簡単にできます。
コインセレクターによるロケーション管理!!
◎コインセレクター 900/F36 900/F37(トータライザー付)
100円用・100円用、1コイン・4コイン切替えがワンタッチでできます。
○数量の多少にかかわらずご一報下さればお送りします

注意
旭精工製製品を修理する際は、必ず修理依頼書(修理依頼書)を添付してください。修理依頼書には、修理内容、修理料、修理期間、修理場所、修理担当者、修理日時、修理完了日、修理完了後、修理内容を確認してください。修理依頼書は、修理完了後、必ずお返しください。修理依頼書は、修理完了後、必ずお返しください。修理依頼書は、修理完了後、必ずお返しください。

信頼と技術のふれあい

Asahi 旭精工株式会社
SEIKO CO. LTD.

●詳細は弊社に カタログをご請求下さい。

本社/東京都台東区竜泉3-7-3 phone 03(876)3405

新全国ゲーム場ガイド ③ Gifu 柳ヶ瀬の巻

「新全国ゲーム場ガイド」③ Gifu 柳ヶ瀬の巻

柳ヶ瀬第2ゲーム場

射的コーナー

ベカス

サンゲーム

ゲームプラザ ファンシティ

ゲームプラザ エンゼル

名物「起き上り」最中本舗

近鉄アミコ

名古屋鉄道 岐阜市内線

近鉄百貨店

高島屋百貨店

満映ピカテリー

長崎屋

徹明通り

平和通り

金公園

市民センター

八幡社

円徳寺

岐阜信金本店

至岐阜駅

住友銀行

徹明小学校

金岡公園

岐阜相互本店

明道幼稚園

糸荷神社

土地柄との調和

「サンゲーム」は、文
字通り商店街の真ん中に
ある。広く(約五十坪)
明るい。ゲーム機の設置
台数は総計八十台にのぼ
る。うち半分がテーブル
型TVゲーム機で、あと
アップライト型TVゲー



上の写真は「柳ヶ瀬第2ゲーム場」、右は同店内。
ゴルフ練習機は「スーパーゴルフトレーナー」。



「エンゼル」は、その高島
屋百貨店のすぐ近くにあ
る。三十坪のスペースに
テーブル型TVゲーム機
二十数台、アップライ
型TVゲーム機十台、フ
リッパ五台の計約四十
台を設置している。スロ
ットマシンなどのメダル
ゲーム機は置いていない。
同店では四年前からそう
しているとのこと。経営
者の加納禎之氏は、その
理由を①換金を要求する
客が出てくる、②客層が
悪くなる、③土地柄が
だ。店内は、わずかに暗
い感じがする程度。壁を
鏡ばりにしたりして奥行

良くして、だれでも入り
やすい」ということで、
今もこのポリシーを堅持
している。こう語るの
は同社営業部の杉浦義明
主任である。同店には
レジャーシステムと機
ガ・エンタープライゼス
の二社が機械を入れてお
り、これが二社が一人ず
つ社員を派遣して土地興
商事側と共同で管理運営
に当たっている。この形
態については、杉浦主任は
「ひとつはメンテナンス、
技術面で安心だというこ
とと、二社が運営上のノ
ウハウについて互いの良
いところを採り入れてい
ける、というプラス面が
ある」と説明している。
折にふれて、三人で協議
することである。



下の写真は「ゲームプラザ
ファンシティ」の店内。
円内は加納禎之氏。



上の写真は「エンゼル」、下の写真は同店内にて。

手を加えて画面を大きく
したりするなどお客への
アピールに成功している
客層はサラリーマンや学
生が主。高島屋でのアル
バイト学生もかなり立ち
寄りしている。

「エンゼル」は、店が二つ
に仕切られていることで
ある。三十坪と十坪の店
置機種が少し違うよう
だ。内には、テーブル型TVゲ
ーム機二十五台、アップ
ライト型TVゲーム機十
の停留所が前にあるため
台、あとフリッパ六台、
その他アーケードゲーム
機数台が設置されており、
生も訪れるのは、環境の
せいでだろう。



キースwitchの新製品登場

GSK-8 GSK-5

営業品目

- カムロック他各種工業用ロック
- キースwitch各種
- コントロールレバースイッチ
- 押ボタンスイッチ etc.

※ロック部とスイッチ部をコンパクトに一体化した新製品です

ジーエスケー販売株式会社
本社 東京都千代田区外神田2-12-2
〒101 電話 03(253)7035
愛知県瀬戸市萩山台7-8-110
〒489 電話 0561(82)0436
株式会社 五味製作所
本社工場 長野県茅野市宮川4223
〒391 電話 02667(2)3831
Agent THOGO CO.,LTD
No.3 komoriya Bldg. 2-7-16. Hamamatsu
Minato-ku, TOKYO 105
Phone 03(437)6601 Telex2425598

SANWA のゲーム機用部品

見やすさ抜群!!

ジャンピューター操作盤

ボタン配列に注目

◀ガイドチップ(ステンレス製)付レバー
スイッチ、マイナス型、十字型、八
方型の各種

ガイドチップは磨耗の補強とチップ交換
により型式の互換性をもっています。
実用新案申請中PAT. P30293
小型のものもあります。(セガ、データ用)

▼ブラウン管支持用各種ステー

▼各種操作盤有リ(スクランブル、ディフェ
ンダー用)

- 天板・ガラス・エスキャッション
(タテ、ヨコ兼用)
- タイトータイプ化粧パネル
- スモック板
- レバーホール(小・中・大)

タテ、ヨコ兼用型

三和エレクトロニクス株式会社
東京都豊島区東池袋1-48-10 25山京ビル1002
〒170 東京(03)982-8166

デキシールランド

近日入荷!!

予約契約を現在受付中!!

スーパー!
ウイナーサークル
パートII

ビックショット
スペシャルV

ゴルフカー
ポーカー

タッシュユ&ゴー
マーク4/マーク10

メダルゲーム機の設置運営につきましては「メダルゲーム場運営基準」を守ってご使用下さい。

株式会社 日本商事
大阪市城東区永田2-5-9 TEL(06)962-7721代

ピエロの口へボールを入れる

サーカス

関西精機から新発売

風車にはボールをかかえるポケットが浅いのと深いのが交互に設けられており、深いほうに入るとボールが入ってアウトとなる。従ってうまく



サーカス



TT マージャン

米国のTVゲーム機の許諾機2機種

セガ社「アーマーアタック」、「ウォーロード」

種類で攻撃してくる。うー二人用で使用する場合は、二人のジョブで進行される。このジョブで進行されるゲームは増加してきて難しくなる。一ゲームジョブ三台、ヘリコプター五機撃墜で一台追加。なお

「アーマーアタック」は、アーマーを駆使して市街路(画面は上から見たもの)を進撃していく。右旋回、左旋回、前進の三つのボタンでジョブを操縦、発射ボタンで敵を撃破していく。敵はタンクとヘリコプターの二



アーマーアタックとその画面

十、それ以外の部分二十点、ヘリコプター百点、定価六十四万円。

次に「ウォーロード」は米国外資による製造許諾品で、キャビネットは16インチモニター入りのセガ社ゲームスタンダード型。一人から四人までが同時にプレイできるもので、画面四隅にある城を、火の玉の攻撃から守るとい



ウォーロード

改良されたジャンピユーター

リーチでオープン

入リ、役満和了でファンファーレが鳴る。(2)リーチをかけ牌をすてた直後からタイムスピードが従来の半分になり、ゆっ

②③④⑤⑥⑦⑧+⑨⑩⑪⑫⑬⑭⑮付!

THREE KING

1台で3種類の魅力 (P-ROM 交換可)

スーパーキング
スーパー・ボーナス・キング
スーパー・ファイブ・キング

＜共通仕様＞
●1コイン1、2、5クレジット切替可
●クレジット、ホッパーいづれも使用可
●バックアップ機能付で停電時もOK
●配当率90-55%切替可
●外部キー操作で両替もワンタッチ
●Cash Box 3000枚以上

メダルゲーム機の設置運営につきましては「メダルゲーム場運営基準」を守ってご使用下さい。

▽95-2085

レジャーシステム

日東エレクトロニクス (株)

〒536 大阪府城東区諏訪4丁目17-14 上田ビル1F ☎(06)968-3551-3
NITTO ELECTRONICS 4-17-14, Suwa, Jyotoku Osaka 536

話題のマシン

4段階のドンキーコング 救助作戦

任天堂から「スカイスキッパー」も発売に



ドンキーコング (テーブル)



ドンキーコング

列車のマーク集め

こまや「ブルートレインゲーム」

「ブルートレインゲーム」は、列車のマークを集めて、一定時間内に所定のランプを点灯させるもので、盤面にはブル



ブルートレインゲーム



スカイスキッパー (テーブル)、スカイスキッパー

部まで行くことにより四場面まで進んでいく。第一場面ではコングが下から昇ってくる火の玉を避けながら上へ進む。ボタンを押してジャンプさせ、タルを越える。百点から八百点。第二場面以降で、レディの残りタルを叩き壊せる(三追加される。四万点、アップライト型五十九万円、ミニアップライト五十五万円。次に「スカイスキッパー」

動物たち(各五十点)をうまく救出する。このときトラックカードの絵柄入りの動物を救出して、カードを揃えるのが高得点。燃料計が画面上部にあり、ゼロになると墜落するが、地上の旗を通過すると燃料補給できる。ゴリラから発射されるミサイル(のようなもの)で雲が出来るが、これに当たると複葉機は急速に燃料を失い、失速する。複葉機がゲーム三機爆発するとゲーム終了。一定得点以上で一機追加。八月上旬発売の予定。定価はテーブル型14万円、ミニアップライト型14万円、ミニアップライト五十九万円、ミニアップライト五十五万円。

カラーディスプレイモニター



- カラーディスプレイモニター14型、18型、20型、22型 カラーディスプレイモニター基板だけ
- スイッチングレギュレーター-3電源
 - 55V5A、55V1A、12V1A
 - 55V8A、55V1A、12V1.5A
 - 55V4A、55V1A、12V1A
- 2方向・4方向・8方向レバースイッチ
- モニター用絶縁トランス・各種付属品
- プロム各種
- 半田吸器1ヶ用、8ヶ用
- 半田吸器用吸着エース・半導体専用ハンダごて
- 押ボタンスイッチ(取付金具、マイクロスイッチ付)
- 押ボタンスイッチ (ミュージック)
- レバースイッチ (ミュージック)
- 操作板各種
- エスケッション・スモーク板・ガラス・天板・ステール・レバー・ボール・コインカウター

池上通商(株) 東京都千代田区外神田3-7-14 中部ビル TEL. (03)257-1685代

テーブルゲーム用アンダーボックス専門メーカー

14型・20型アンダーボックス (コインボックス付)

パネル取付操作ケース

テーブルゲーム用脚体

各種操作パネル (例)ジャンピユーター用操作パネル

●別注その他金具等一式も製造販売致しております。
●商品数の多少にかかわらず全国発送致します。

★修理・改造に際しては電気用品取締法など関係法令を遵守しましょう。

有限会社 芝エンジニアリング 奈良県橿原市四分町163 TEL 07442③1816・④4918

子供用ミニアップライト機

好評発売中

新発売

20インチ

テーブル型キャビネット

TV機部品も好評発売中です

- 十字レバー
- 八方向レバー
- 発射ボタン
- スイッチングレギュレーター
- 操作パネル (各種)

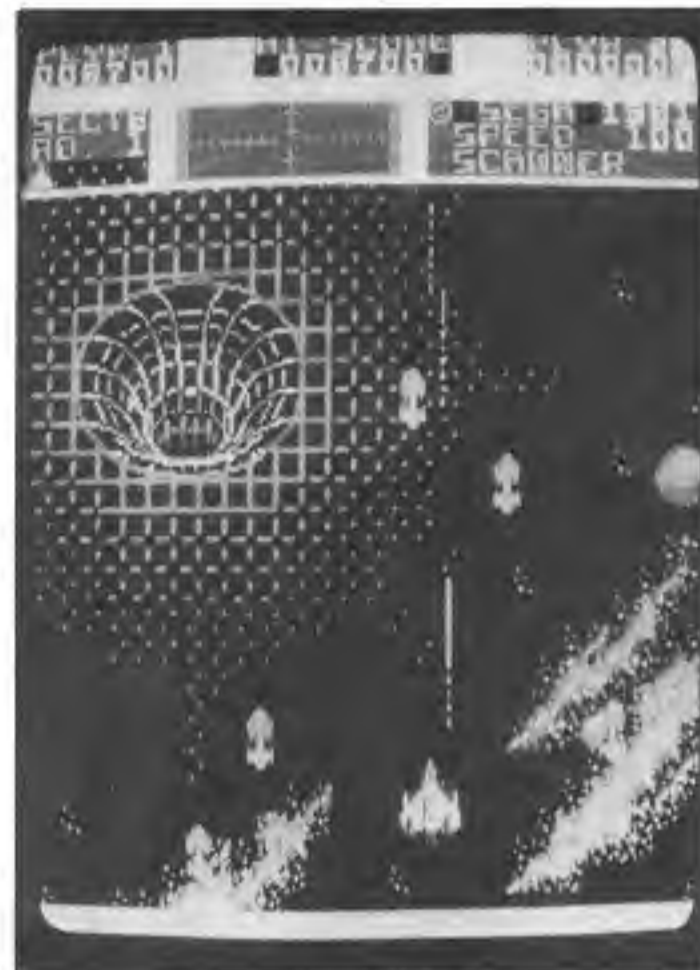
※修理・改造に際しては電気用品取締法を遵守しましょう

Kアソシエツト 商会 大阪府東大阪市高井田本通5-2 ☎06(783)6362代

SPACE ODYSSEY

セガ・スペース・オデッセー

謎の惑星に侵入せよ!
あざやかに変化して行く壮大なシーンをリアルに再現。
スペース・ロマンあふれるニュー・スペクタクル・TVゲーム。



NEW GRAND DERBY

セガ・ニュー・グランド・ダービー

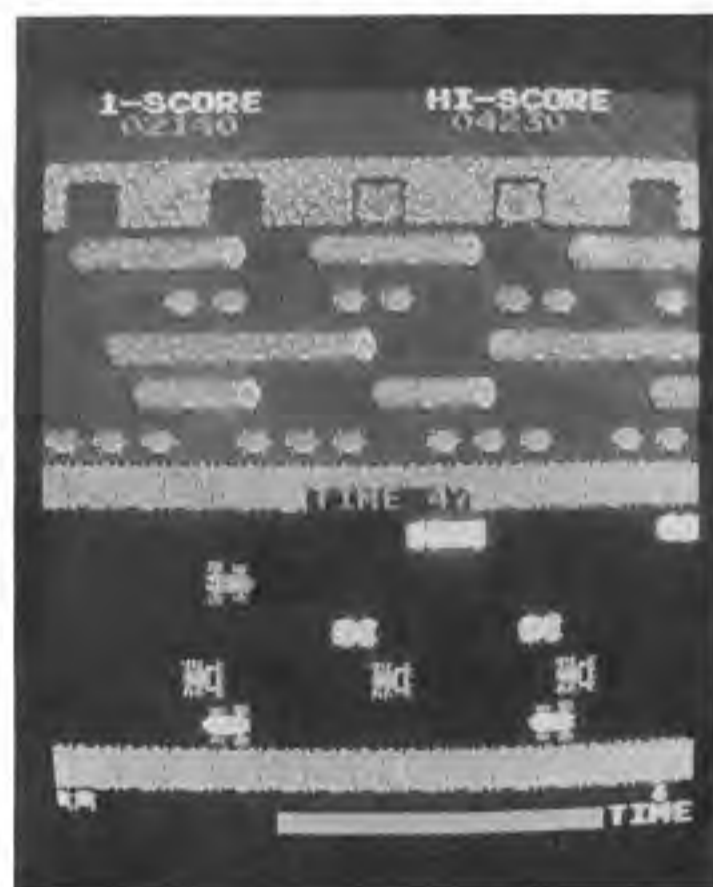
あのグランド・ダービーがさらにレベル・アップ!!
新しい魅力を秘めた本格的な競馬TVメダルゲーム。

このゲーム機は、運営基準に沿ったメダルゲーム場にてご使用下さい。特に取得メダルの財物への交換は、賭博行為となりますので、絶対に禁止して下さい。

FROGGER

フロッガー

ゆかいなカエルの大冒険
コミカルタッチの楽しいTVゲーム。
コナミ工業株式会社製造許諾製品



VIDEO HUSTLER



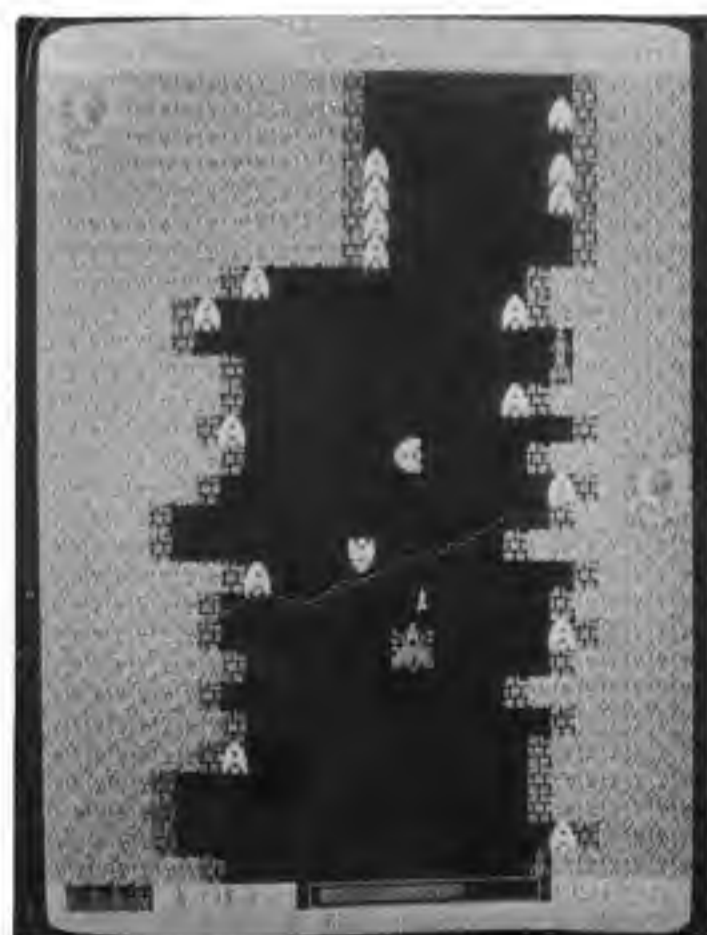
ビデオ・ハスラー
ビリヤードがついにビデオになった!
ポケットの醍醐味をたんのうでできる異色のTVゲーム。
コナミ工業(株)製造許諾製品
テーブル型もあります。

WARLORDS



ウォーロード
ファイヤー・ボールで狙った城を攻め落とせ!
1人4人でプレイが楽しめるニュー・タイプのTVゲーム。
米国アタリ社製造許諾製品

STARRAKER



お知らせ
弊社はコナミ工業株式会社よりフロッガーに関し、世界中で独占的に製造・販売する権利、ならびにそのすべての商標権、著作権、音楽上のものを含む)およびその他の工業所有権を得ております。
弊社は上記諸権利を積極的に擁護するために、無断でこれらを使用するものがあるときは、法律上認められている所定の手続きを最大限に行使する意思があることをここに告知させていただきます。

JUNGLE LORD

ジャングル・ロード
ウィリアムズ社製



セガ・スターレイカー(ポードライン)スペース・タンクで敵の防衛線を次々と突破!司令官へアタック!!
4つの戦闘シーンを繰り込んだ異色のTVゲーム。
基板販売も同時受付中
お手持ちのデュアル基板を破格値でスターレイカーへ。

弊社製品についての無断の模倣、改造等の行為は固くお断り致します。

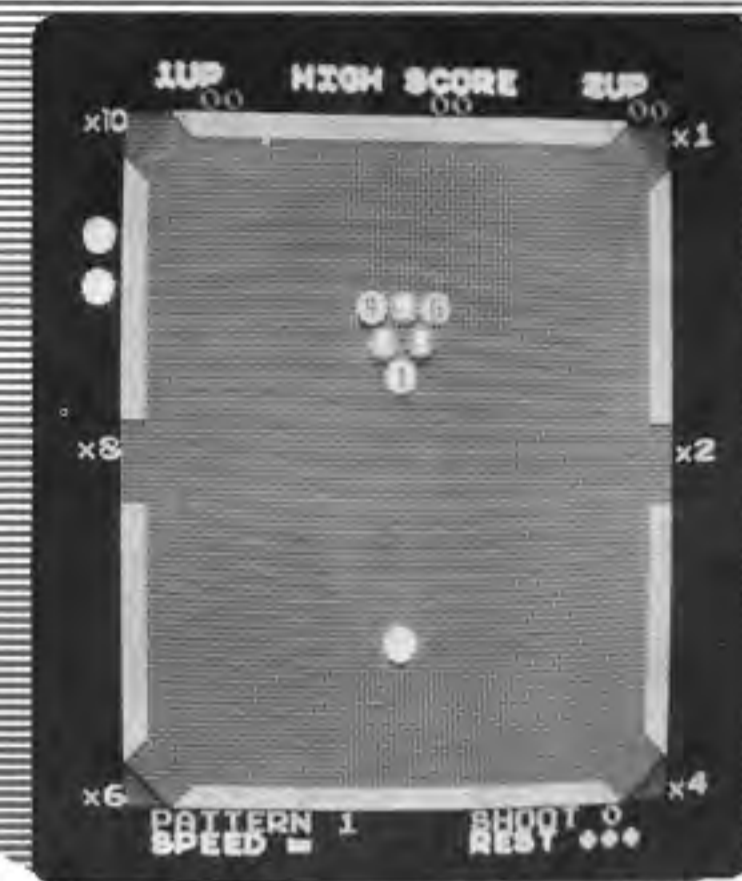


株式会社セガ・エンタープライゼス

本社 東京都大田区羽田1-2-12 電話 03(742)3171(大代表)
関西支店 大阪府豊中市豊南町東2-5-3 電話 06(334)5331(代表)
博多支店 福岡県福岡市中央区白金2-5-15 電話092(522)4715(代表)
札幌支店 札幌市豊平区豊平五条3-80-14 電話011(841)0248(代表)

ビデオハスラー

ビリヤード(ポケット)の醍醐味



新登場

THE KARATE

スポーツ感覚のスーパーマシン

ザ・カラテ
一撃!キマッて爽快

特長

- 激突に燃焼がたぎり、炎が燃焼に燃焼。
- 激突に燃焼がたぎり、炎が燃焼に燃焼。
- 激突に燃焼がたぎり、炎が燃焼に燃焼。
- 激突に燃焼がたぎり、炎が燃焼に燃焼。
- 激突に燃焼がたぎり、炎が燃焼に燃焼。
- 激突に燃焼がたぎり、炎が燃焼に燃焼。

▽91-16582

ドンキーコング

ドンクに連れ去られたレディを救い、工事車のビルを駆け登ります。



スカイスキッパー

コミカルな複葉機が大空を駆けめぐります。



未来のレジャーを指向する
ISCO TRADING CO., INC.
株式会社 **イスコ貿易**

本社 〒108 東京都港区三田3-5-16 TELEX J27181
TEL 03(455)6511(大代表)
技術部 〒140 東京都品川区東品川1-32-15コーポビル3F
TEL 03(472)6405(代表)
大阪営業所 〒556 大阪市浪速区元町2-12-24-106
TEL 06(647)4455(代表)
名古屋営業所 〒464 名古屋市千種区今池4-1-11 岩田ビル
TEL 052(732)2611(代表)

米国セガ社とグレムリン社が

ゲーム変更新システムを発表

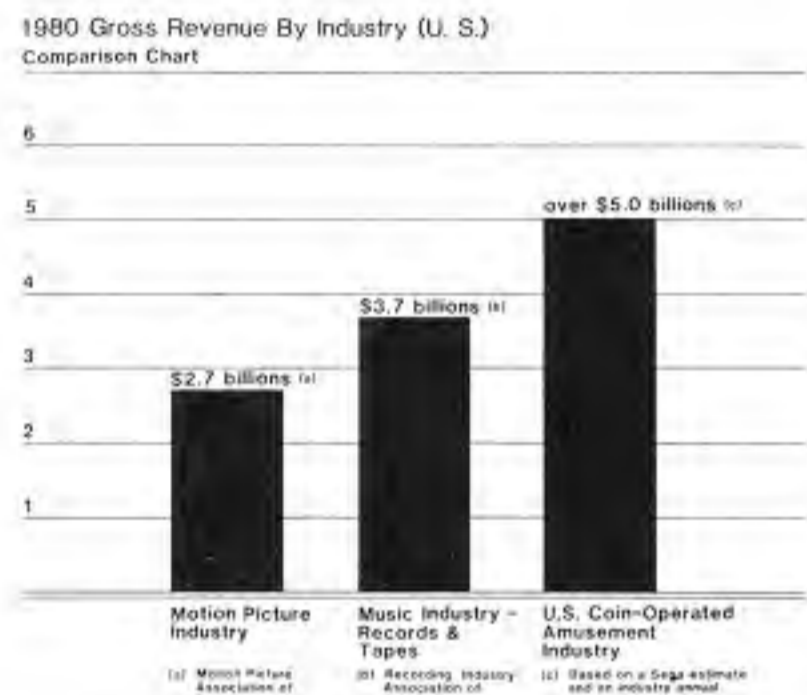
6月、西海岸で開かれたディストリビューター会合で

Sega/Gremlin Introduces "Convert-A-Game"
At Annual Distributor Meeting In La Costa



デビット・ローゼン会長

米国のセガ社(本社ロサンゼルス、ローゼン会長)と同社子会社であるグレムリン社(本社サンジエゴ、フオグルマン副会長)が毎年開いているディストリビューター会合で、六月十一日から四日間、カリフォルニア州ラコスタにあるラコスタ・ホテルを中心に開かれ、ローゼン会長は「ビデオゲーム」をテーマに、TVゲーム機での新改造システム「コンバート・ア・ゲーム」などを発表し、世界中から集まったディストリビューターに衝撃を与えた。以下に掲げるのは、同会合でのローゼン会長の演説(全文)からの要約として訳出したものである。



1980年における米国の(左から右へ)①映画産業、②レコードとテープなどの音楽産業、③硬貨作動式アミューズメント産業の年間総売上高の比較をあらわすグラフ

コンピューター・TVゲーム機は娯楽メディアとしてすでに確立している。アミューズメントゲーム機が、広い意味での娯楽産業の中で今や中心的存在になっている。これは、近い将来に知られることになる。正確なデータは人手不可能ではあるが、当社による調査結果によると次のようにAMゲーム機のキャパシティはポックス機に入ってくるお金の総額は映画産業やレコード産業のそれより大きくなっていくからである(左下の表を参照のこと)。

調査によると一九八〇年の一年間に映画館に入った総売上額は二十七億ドル、レコード音楽産業は三十七億ドルとなつており、硬貨作動式のAM業界ではなんと五十億ドルにも達している。これはAM業界のみならず、これらAM業界には米国内で約七十万台のコンピューターTVゲーム機が稼働していると考えられており、それが年平均五千万ドル稼いでいるとされている(とくに新ゲームの場合は最初の八から一千万ドル稼ぐ)。

この場合、最初の八から一千万ドル稼ぐ。この場合、最初の八から一千万ドル稼ぐ。この場合、最初の八から一千万ドル稼ぐ。

この場合、最初の八から一千万ドル稼ぐ。この場合、最初の八から一千万ドル稼ぐ。この場合、最初の八から一千万ドル稼ぐ。

映画、レコード産業を追い越した米国AM界

コンピューター・TVゲーム機は娯楽メディアとしてすでに確立している。アミューズメントゲーム機が、広い意味での娯楽産業の中で今や中心的存在になっている。これは、近い将来に知られることになる。正確なデータは人手不可能ではあるが、当社による調査結果によると次のようにAMゲーム機のキャパシティはポックス機に入ってくるお金の総額は映画産業やレコード産業のそれより大きくなっていくからである(左下の表を参照のこと)。

新ゲームの洪水で今後問題を残す状況へ

マーケッティングが第一に指し示さねばならないことは、アーケード、ストリートでもAMゲーム機は飽和状態に近づきつつあり、このころは新製品の販売実績が購入する機械をますます厳しく選択していくことになる。米国では今

マーケッティングが第一に指し示さねばならないことは、アーケード、ストリートでもAMゲーム機は飽和状態に近づきつつあり、このころは新製品の販売実績が購入する機械をますます厳しく選択していくことになる。米国では今

マーケッティングが第一に指し示さねばならないことは、アーケード、ストリートでもAMゲーム機は飽和状態に近づきつつあり、このころは新製品の販売実績が購入する機械をますます厳しく選択していくことになる。米国では今

マーケッティングが第一に指し示さねばならないことは、アーケード、ストリートでもAMゲーム機は飽和状態に近づきつつあり、このころは新製品の販売実績が購入する機械をますます厳しく選択していくことになる。米国では今

映画、レコード産業を追い越した米国AM界

コンピューター・TVゲーム機は娯楽メディアとしてすでに確立している。アミューズメントゲーム機が、広い意味での娯楽産業の中で今や中心的存在になっている。これは、近い将来に知られることになる。正確なデータは人手不可能ではあるが、当社による調査結果によると次のようにAMゲーム機のキャパシティはポックス機に入ってくるお金の総額は映画産業やレコード産業のそれより大きくなっていくからである(左下の表を参照のこと)。

新ゲームの洪水で今後問題を残す状況へ

マーケッティングが第一に指し示さねばならないことは、アーケード、ストリートでもAMゲーム機は飽和状態に近づきつつあり、このころは新製品の販売実績が購入する機械をますます厳しく選択していくことになる。米国では今

マーケッティングが第一に指し示さねばならないことは、アーケード、ストリートでもAMゲーム機は飽和状態に近づきつつあり、このころは新製品の販売実績が購入する機械をますます厳しく選択していくことになる。米国では今

マーケッティングが第一に指し示さねばならないことは、アーケード、ストリートでもAMゲーム機は飽和状態に近づきつつあり、このころは新製品の販売実績が購入する機械をますます厳しく選択していくことになる。米国では今

マーケッティングが第一に指し示さねばならないことは、アーケード、ストリートでもAMゲーム機は飽和状態に近づきつつあり、このころは新製品の販売実績が購入する機械をますます厳しく選択していくことになる。米国では今



THE CONRAD HILTON HOTEL - CHICAGO, ILLINOIS THURSDAY, FRIDAY, SATURDAY - OCTOBER 29-30-31



エキシジディ社に着地したカニンガム氏

カニンガム氏はアタリ社の経験を含め、電子電算分野で八年以上の経験を持つベテラン。エキシジディ社ではカスターマー・サービス部長として、技術講習会の開催やマニュアル、サービス情報の発行のほか、電話による技術サービス(日本にはない無料のホットライン)などの責任者として張り切っている。

海外の話題

国際化したアミューズメントニュース INTERNATIONAL AMUSEMENT NEWS

五月二十九日、シカゴで米国ADMA(アミューズメント・デベロップメント・アソシエーション)主催により、小型AM機メーカーの事務レボリューションが催された。これは米国ADMAのメンバーによる著作権と商標権をめぐっての対決である。この対決は、AM業界の著作権と商標権をめぐっての対決である。この対決は、AM業界の著作権と商標権をめぐっての対決である。

「飛行家」が着任 カニンガム・技術サービス部長

カニンガム氏はアタリ社の経験を含め、電子電算分野で八年以上の経験を持つベテラン。エキシジディ社ではカスターマー・サービス部長として、技術講習会の開催やマニュアル、サービス情報の発行のほか、電話による技術サービス(日本にはない無料のホットライン)などの責任者として張り切っている。

策やその訴訟手続きなどを引合いに出しながら、米国やそれ以外の国にいるコピー屋たちから身を守るよう警告を発していることになる。また同協会は、このほど、こうした法律面での顧問としてルベン&ブロッカー(代理人)に委嘱したことを明らかにした。

Advertisement for Vanguard arcade machines. Features the text 'YANGUARD 第1級ボイスマシン「ヴァンガード」' and '通過できるか 人類の未体験スペース'. It lists various game types like 'ブロックパターン', 'レインボーパターン', etc., and provides contact information for Shin Nihon Kikaku Corp.

二、余暇活動の人的ネットワーク構造

余暇活動をとらえていく場合、いかなる人的関係で活動を行なわれていくか分析することが重要である。そこで、当センターでは若干の代表的な余暇活動について、その人的結合、すなわち人的ネットワークの現状と将来についてアンケート調査を行なった。

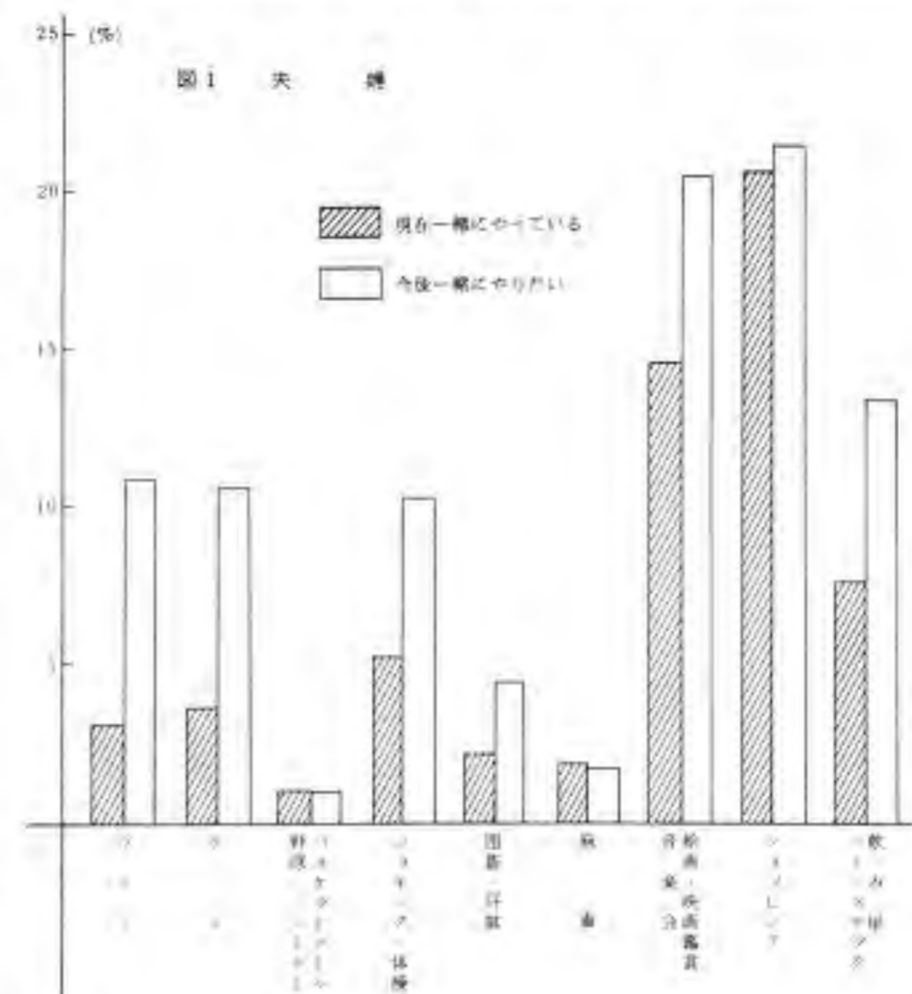
以下、パソコン、ファミリー、職、そしてコミュニティといった人的ネットワーク構造から日本人の余暇活動の将来を概観してみよう。

(1) ファミリーレジャーの拡大

図1及び図2は、各々の余暇活動が、現在どういよう人達とやっていたか、また今後どういよう人達とやっていたか、という質問に対し、「配偶者」あるいは「子供や家族」と回答した者の比率を各々グラフで示したものである。

現在の比率と今後の比率を比べれば分かるように、殆ど全ての余暇活動において、今後は、夫婦一緒にやるといふ者の比率が現在のそれを上回っている。

とくに、現在あまり一緒にやられていないが、今後一緒にやられていくと希望する者の比率が高い種目



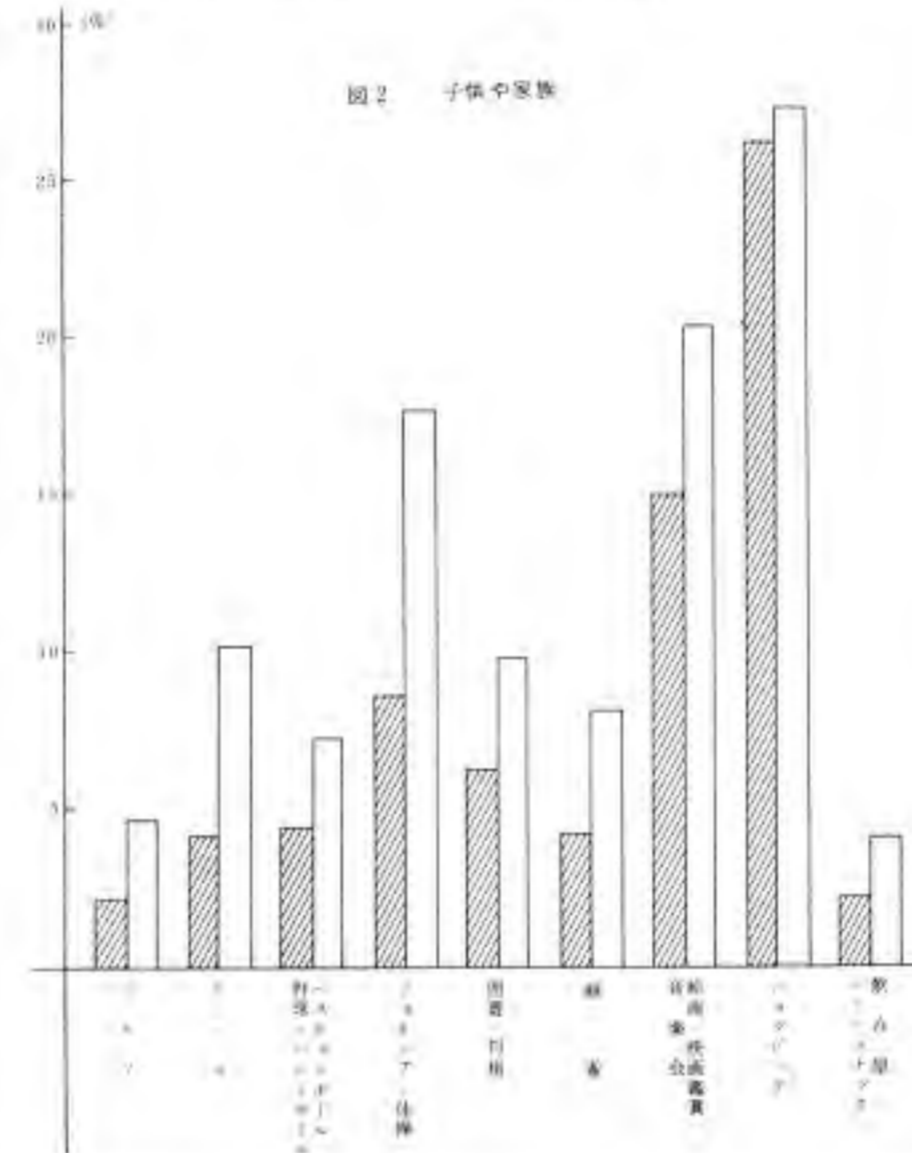
注1 回答者数は250人、回答数に対する比率(以下、同じ)は同じ

は、夫婦の場合も子供や家族の場合も、いずれも「ゴルフ」や「テニス」そして「ジョギング、体操」といった小人数で楽しめるスポーツ活動である。

また、夫婦で「バー、スナック、飲み屋」に行きたいという者、あるいは、子供や家族で「麻雀」をやりたいという者の比率の伸びも高く、従来は職場の関係あるいは友人関係の中で行われてきた遊びを家族の中に取り入れて楽しむとすする傾向が見られる。また、「音楽会、絵画、映画鑑賞」のような教養的なものについては、夫婦の場合も子供や家族との場合も一緒にやっていた者の比率もかなり高く、また今後やりたいと希望する者の比率も高い。

このように、スポーツ活動、遊び、教養といった幅広い余暇活動の分野で、今後は夫婦を中心とした家族で一緒に楽しむ傾向が顕著な傾向があらわれている。

(注) 現在やっていると回答した者については複数回答なので、今後は希望する人達については単数回答であり、そのままで、両者の比率を比較できないところから、ここでは、標準化のために



(2) 職場レジャーの衰退

同様な質問に対して、「職場の同僚・上司」と回答した者の比率を求めた比較を行っている。

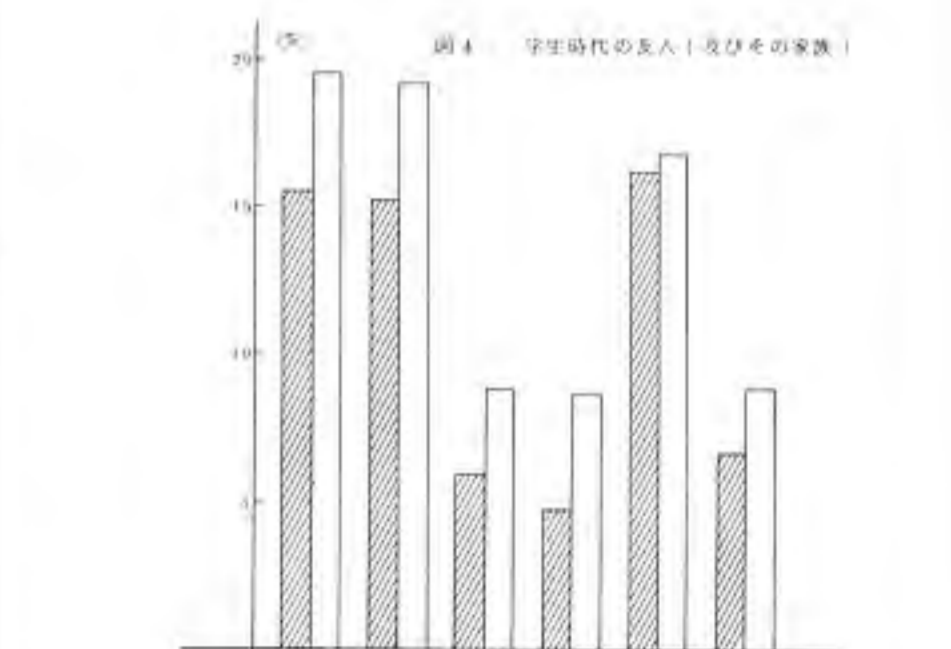
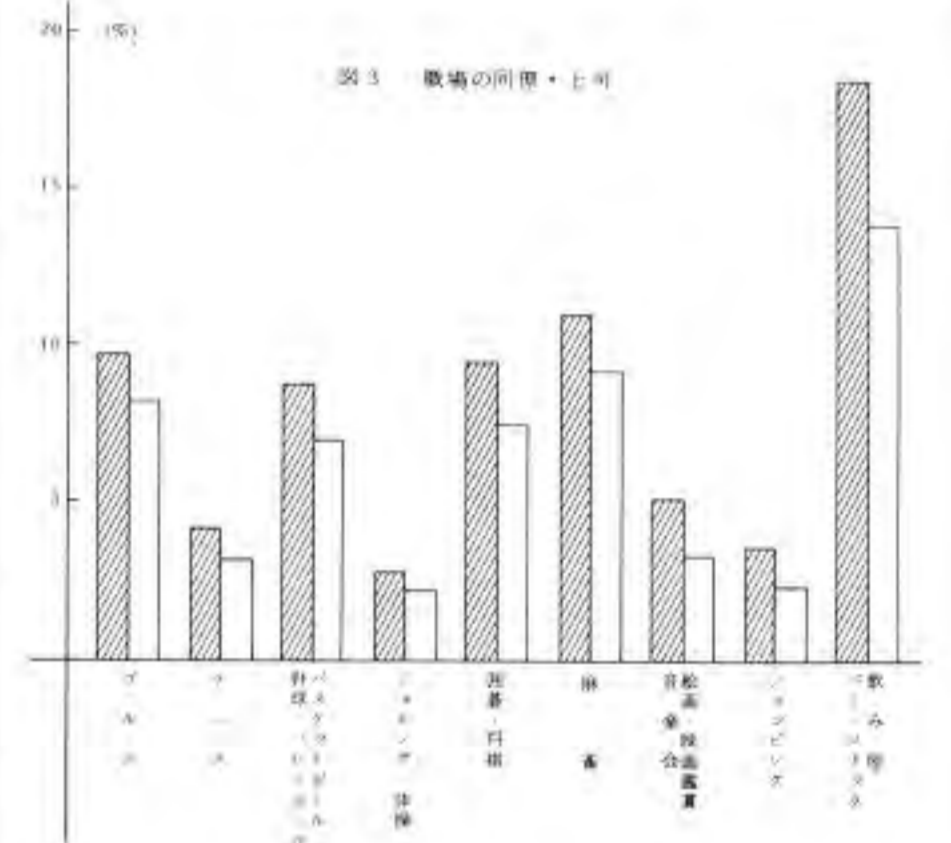
回答者数に対する比率ではなく、回答総数に対する比率を求めた比較を行っている。

職場レジャーの衰退

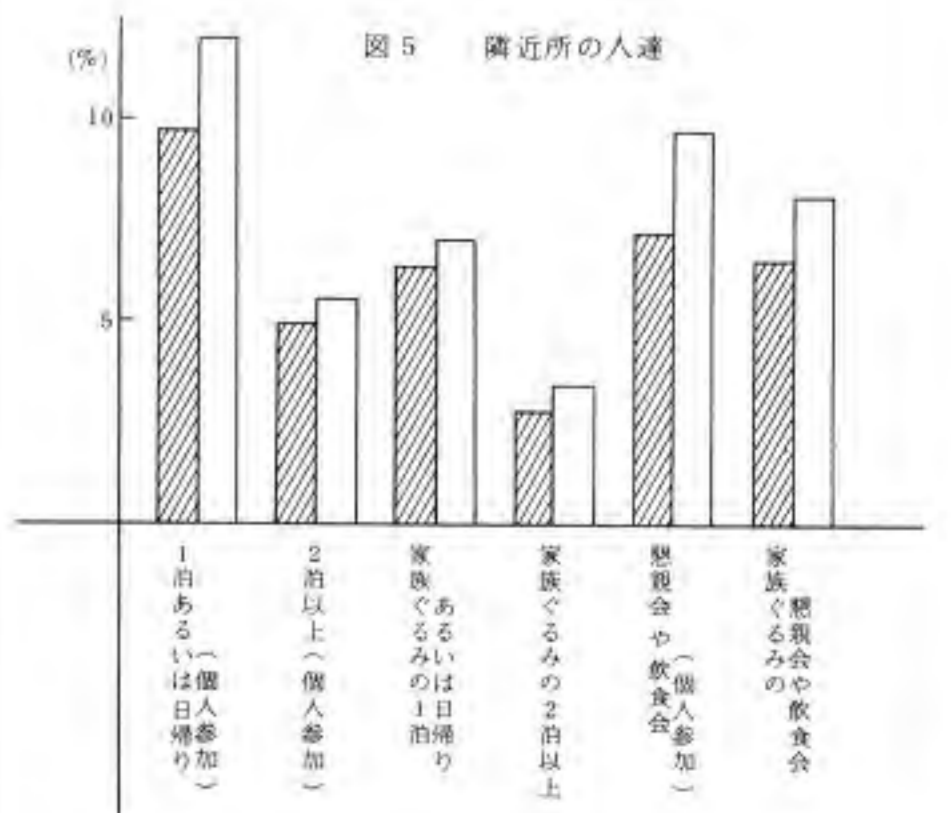
同様な質問に対して、「職場の同僚・上司」と回答した者の比率をグラフ化したのが図3である。

図3をみると、図1、2とは全く逆の傾向があらわれている。

すなわち、全ての余暇活動について、今後は、職場の上司や同僚と一緒にやりたいという者の比率が、現在やっていると回答した者の比率を下回っている。しかも、どの活動についても、大体同じような落ち込



注2 回答者数は250人、回答数に対する比率(以下、同じ)は同じ



注3 回答者数は250人、回答数に対する比率(以下、同じ)は同じ

み方を示している。なかでも、「バー、スナック、飲み屋」に一緒にいきたいとする日本のサラリーマンの余暇活動の減少傾向は注目される。

このように、余暇活動における顕著な夫婦・家族志向とは裏腹に、余暇活動における顕著な職場離れの傾向がみられる。

(3) パーソナルな関係の強化

図4は、旅行、あるいは懇親会や飲食会のような、小グループによる余暇活動に関して、個人で参加する場合と家族ぐるみで参加する場合、一泊以内の旅行の場合と二泊以上の旅行の場合などに分けて、各々現在どういよう人達と一緒にやっていたか、また今後どういよう人達とやりたいか、という質問に対して、「学生時代の友人(及びその家族)」と回答した者の比率をグラフで示したものである。

現在一緒にやっていると回答した者の比率と今後一緒にやるといふ者の比率を比べると、全体的に、今後学生時代の友人と一緒にやりたいという者の比率が、現在やっていると回答した者の比率を上回っている。その程度は、懇親会や飲食会よりも旅行の場合の方が大きく、しかも、旅行の場合、一泊以内の場合でも二泊以上の場合でも希望する者の比率には殆ど

差がない。つまり、学生時代の友人と共に旅行に行きたいという者は、その旅行期間の長短に影響されない程の強い希望をもっている。また、もう一つの特徴は、個人参加の場合と家族ぐるみの参加の場合に分けてみると、学生時代の友人(及びその家族)と一緒に活動する者は、家族ぐるみに比べるとその活動形態にかかわらずその比率が極端に低くなっている。そして、個人参加の場合も家族ぐるみの参加の場合も、各々の比率そのものは、活動形態に関しては殆ど差がない。

すなわち、余暇活動を通して見た学生時代の友人とのつき合いは、家族ぐるみまでの広がりになっていく者は少なく、個人的なレベルにとどまっている者が多い反面あるいは、それが「それ故に」、そのつき合の程度は、旅行であろうと懇親会であろうと、また短期の旅行であろうと長期の旅行であろうと、その活動形態に殆ど影響されない程、親密な深いつき合い方をしている、ということができよう。

(4) コミュニティ関係の浅さ

図5は、図4と同様な質問内容に対して、「隣近所の人達」と現在やっていると、あるいは今後やりたい、と回答した者について同様

にグラフ化したものである。

図5は、図4と同様な質問内容に対して、「隣近所の人達」と現在やっていると、あるいは今後やりたい、と回答した者について同様

隣近所の人達と、今後一緒にやりたいという者は、やはり、(3)の小グループの余暇活動について、現在一緒にやっていると回答した者の比率を上回っており、今後の余暇活動でのつき合いを志向する人間関係の一つになっていることが分かる。

しかしながら、隣近所の人達とのつき合いの場合は、学生時代の友人の場合と異なっており、活動形態によつてつき合う者の比率に大きな差がみられる。すなわち、学生時代の友人の場合は、旅行と一緒にやるといふ者の比率は、旅行に行きたいという者の比率は、旅行期間の長短によつて殆ど差は見られなかったのに対して、隣近所の人達の場合には、一泊あるいは日帰りの旅行の場合と二泊以上の旅行の場合とは、比率が大きく異なり、旅行が長期化することによって、現在やっていると回答した者の比率はかなり低くなっている。つまり、日帰り旅行と一泊程度の旅行であれば、一緒に行動するがそれ以上のつき合いについては、あまり深入りしたくないという傾向がみられるのである。

ところで、今回の調査を併せて行った他の質問項目の中で、日常のつき合いの相手として、「隣近所の人達」と回答した者の比率が過半数を占め、「親せき」と回答

した者に次いで二番目に多かったことを考慮すれば、余暇活動を通じてみた隣近所の人達とのつき合いの特徴は、日常的で広いつき合い

昭和55年・余暇市場推計

昭和五十五年の余暇市場規模の総額は、三十一兆千六百六億円で、五十四年の二十八兆七千九億九千九百万円に比べて八・六%の伸びを示しており、五十四年における対前年伸び率九・二%に比べて、わずかながら鈍化している。

昭和五十五年の国民総生産(名目)は二百三十五兆七千三百二十九億円で、これの十二・二%にあたり、さらに同年の民間最終消費支出の二〇・八%を占めるに至っている。本年における余暇市場の対前年比八・六%の伸びは、国民総生産七・五%(対前年比)、民間消費支出八・五%(対前年比)のいずれをも上回っている。

昭和五十五年は、エネルギー価格の高騰が災いしてか消費者物価を記録しており、一方、労働賃金を減らすとどまり、実質賃金は減少となっている。

ところで、総務府が発表した本年の家計調査報告書によれば、動労世帯における実質収入は対前年比で〇・六%の減となっており、これに比べて家計における消費支出も対前年比で〇・八%減と第一次石油ショック直後の四十九年以来、収入及び支出共に対前年水準を割り込んでいた。このような家計部門の冷え込みを反映して、消費関連産業においても楽観を許さない面がみられる。

昭和四十年代における高度成長期の中で余暇市場は、移動(旅行)、ギャンブル、装身具部門を中心にマーケットの量的拡大が図られ、五十年代に入ってから、その質的充実が促進されて人々の日常生活の中に自然な形で余暇意識がめばえ、定着してきたと言える。

いではあるものの、そのつき合いの程度というものは、表面的だけでは言い切れないが、相対的に浅いものと言ったことがきよう。

それにつれて、余暇市場における需要構造にも少しずつ変化が現われてきている。

昭和五十五年の余暇市場の特徴は次のとおりである。

○ けいここと及びつき合い部門が大幅な増加傾向を示した。

○ 観賞及び移動部門が実質伸び悩みの傾向にある。

〔編集部による註〕日本の余暇の現状と展望の、ほぼ全文を前号より引続き連載した。目次は次のとおりで、ゴシック部分が今回掲載分となり、第一章までは前号掲載済み。

※ ※ ※

はじめに

(要約)

第一章 余暇活動の現状

一 最近の余暇動向

(1) 余暇活動の特徴

(2) 部門別の余暇活動

(3) 余暇活動の時間・費用構造

(4) 余暇活動の投入費用

第二章 余暇活動の展望

一 昭和六十年の余暇活動

(1) スポーツ

(2) ホビー

(3) 娯楽・旅行

(4) まとめ

二 余暇活動の人的ネットワーク構造

(1) ファミリー・レジャーの拡大

(2) 職場レジャーの衰退

(3) パーソナルな関係の強化

(4) コミュニティ関係の浅さ

余暇市場の推移(大分類)

	昭和40年		50年		51年		52年		53年		54年		55年	
	(億円)実績額	40/50年伸率(年率%)	(億円)実績額	%対前年比	(億円)実績額	%対前年比	(億円)実績額	%対前年比	(億円)実績額	%対前年比	(億円)実績額	%対前年比	(億円)実績額	%対前年比
合計	41,331	16.8	194,916	14.0	228,253	17.1	244,378	7.1	262,864	7.6	287,039	9.2	311,606	8.6
創作・趣味	1,803	14.6	7,046	10.5	8,073	14.6	9,169	13.6	9,563	4.3	10,249	7.2	10,814	5.5
けいここと	84	7.4	172	14.3	179	3.7	228	27.4	228	0	258	13.2	302	17.1
学習活動	2,980	16.5	13,777	27.1	15,245	10.7	15,937	4.5	17,888	12.2	18,970	6.1	19,800	4.4
観賞	4,643	15.9	20,235	11.0	27,379	35.3	29,412	7.4	31,189	6.0	34,883	11.8	36,442	4.5
ゲーム	4,006	11.3	11,674	9.1	12,605	8.0	13,043	3.5	13,148	0.8	12,799	-2.6	12,995	1.5
ギャンブル	1,401	22.2	10,402	7.7	11,083	6.5	12,190	10.0	13,011	6.7	14,290	9.8	15,757	10.3
移動	7,930	23.0	63,053	16.6	73,494	16.6	79,530	8.2	89,375	12.4	101,219	13.3	108,402	7.1
スポーツ	1,065	17.4	5,289	4.6	6,039	14.2	6,592	9.2	6,914	4.9	7,667	10.9	8,315	8.4
つきあい	15,849	12.9	53,445	18.6	63,106	18.1	66,119	4.8	67,888	2.7	70,586	4.0	80,662	14.3
装身具	978	23.0	7,730	15.0	8,725	12.9	9,840	12.8	11,160	13.4	13,538	21.3	15,464	14.2
玩具	592	13.3	2,092	14.7	2,324	11.1	2,316	-0.3	2,500	7.9	2,580	3.2	2,653	2.8

〔参考〕昭和五十五年の余暇市場推計



COSMIC AVENGER

★ EXCITING NEW VIDEO GAME MACHINE

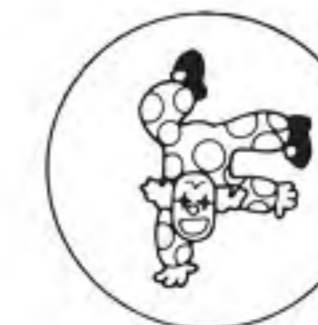
謎の暗黒宇宙空間へチャレンジ!!



UNIVERSAL CO., LTD.
1-7-7, Nihonbashi Horidome-cho, Chuoh-ku, Tokyo 103, Japan
Phone : (03) 661-1447, 6004
Cable : UNMANIFACT Telex : J27348 (UNICO)

UNIVERSAL U.S.A. INC
3250 Victor Street, Santa Clara, California 95050, U.S.A.
Phone : 408-727-4591-5
Telex : 172247 (UNI USA SNTA)

European Office :
P.O. BOX 1EY 81 Tottenham Cr. Rd. London W1A1EY
Phone : 01-5807348, 6311189
Telex : 892989 (ELCOIN)



ユニバーサル販売株式会社

本社 〒103 東京都中央区日本橋堀留町1-7-7 ☎(03) 661-0330代
大阪営業所 〒532 大阪市淀川区西中島6-7-8 大昭ビル ☎(06) 304-3955代
名古屋営業所 〒453 名古屋市中村区佐古前町2-46 栄生ビル ☎(052)461-2341代
九州営業所 〒812 福岡市博多区比恵町1-18 東カシマ福岡第二ビル ☎(092)471-6188代

株式会社ユニバーサル

本社 〒323 栃木県小山市荒井561 小山第三工業団地内 ☎(0285)25-5521代