



KONAMI

RC850

ファミリーコンピュータ™

遊び方

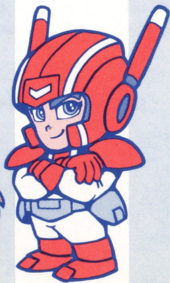


アイワールド2
SOS!! パセリ城

© KONAMI 1991

™

このたびはコナミの「ワイワイワールド2
エスオーエス じょう パセリ城」をお買い上げいただきまして誠にありがとうございます。
プレイされる前にこの説明書をお読みいただきますと、より一層楽しく遊べます。
ただ し 正しい ようほう 使用法で あいよう ご愛用ください。



ワイワイワールド²

SOS!! パセリ城

© KONAMI 1991

TM

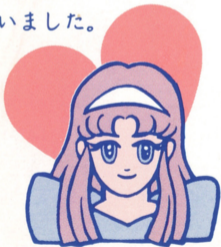
も く じ

目次

ストーリー.....	P. 3	アイテム一覧 ^{いちらん}	P. 19
^{あそ} ^{かた} 遊び方.....	P. 5	^が ^{めん} ^{せつめい} 画面の説明.....	P. 21
^{すす} ^{かた} ゲームの進め方.....	P. 7	^{マップ} MAP.....	P. 22
コントローラーの操作方法 ^{そう} ^さ ^{ほう} ^{ほう}	P. 11	ワイワイワールドへようこそ.....	P. 23
これがスーパーロボットリックルだ!!	P. 13	ゲームオーバーになったら.....	P. 41
^{へん} ^{しん} ^{しょう} ^{かい} ^ぶ ^き ^{いち} ^{らん} 変身キャラクターの紹介と武器一覧...	P. 15	パスワードについて.....	P. 42
^{へん} ^{しん} ^{かい} ^ろ コナミヒーロー変身回路について.....	P. 17		

ストーリー

ワイワイワールドのパセ
リ城には、それはそれは
綺麗なハーブ姫が住んで
いました。



ワイワイワールドは、春
のようにポッカポカで平
和な平和な日が続いてい
ました。そこへ、暗黒の
彼方から突如現れた大魔
法使い“ワルーモン”！
ワルーモンは、ワイワイ
ワールドをワルワル魔法
によって、あっ！という
間に征服してしまいまし
た。

ちょうどそのころ、観光
旅行に行っていたためこ
の難を逃れたシナモン博
士は、「こりゃあ、たいへ
んだあ。」と、ひそかに開
発していたロボット、そ
の名もスーパーロボット
『リックル』を出動させる
ことになりました。
このリックルには、コナ
ミヒーロー変身回路が内



ぞう 蔵されていて、^{じょうきょう} 状況に^{おう} 応じていろいろなコナミのヒーローに^{へんしん} 変身できるのです。

「さあ、^ゆ 行けリックル！
ワイワイワールドを^の 乗っ取った、^{わる} 悪い^{わる} 悪いワルモンを^{たお} 倒すのじゃ。」

だが、このことを^{みみ} 耳にしたワルモンは、ワイワイワールドの^{ひめ} ハーブ姫を^{じょう} パセリ城^つ ごと^さ 連れ去り、^{うちゅうくうかん} 宇宙空間へ^と 飛び去ってしまいました。



そして、かつての^{たお} コナミヒーローたちが^{てき} 倒した敵たちを^{ふっかつ} 復活させ、リックルを^{たお} 倒すために^む 向かわせたのでした。

がんばれリックル！
それ^ゆ 行けリックル！
ワイワイワールドの^{へいわ} 平和を、^{ひめ} ハーブ姫を、ワルモンの^ま 魔の手から^と 取り^{もど} 戻すのだ。

遊 び 方

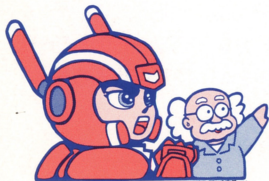
- このゲームはWORLD 1
～WORLD 9のステージ
で構成されており、各ス
テージの最後にそれぞれボス
敵が登場します。ボス敵を
倒せば次のステージに進め
ます。プレイヤーは敵をや
っつけて進み、大魔法使い
ワルモンを倒してハーブ
姫を助け出してください。
(ボスの登場しないWORLD
Dもあります。)

- ゲームスタート時のプレ
イヤー残り数を、0人～5人
までOPTION画面で設定
できます。



- プレイヤーは3種類のコナ
ミのキャラクターに変身で
きます。ゲームスタート時
に変身したいキャラクター
のグループを選んでくださ
い。ゲーム中に現れる“チ
ェンジパネル”を取ると、
画面下のチェンジメーター
が順番に点滅していきます。
変身したいキャラクターの
マークが点滅している時に、
変身コマンドを入力すれば、
変身できます。(くわしくは
『コナミヒーロー変身回路
について』を参照。)

- **コンティニュー機能付**で、ゲームオーバーになってもつづけてプレイできます。ただし、その **WORLD** の最初からスタートします。



- **ゲームオーバー時**、**PASS WORD** を選ぶとパスワードが表示されます。次回ゲーム再開時に、このパスワードを入力することにより、前回のゲームの続きからゲームができます。ただし、パスワードを取った **WORLD** の最初からのスタートとなります。

- **途中参加2PプレイOK機能付**です。一方のプレイヤーの残り数がある時（0でない時）コントローラーの **A** ボタンを押して、途中参加することができます。ただし、パズルワールドでの途中参加はできません。

ゲームの進め方



がめん
タイトル画面



- 1 ^{プレイヤー}PLAYER (1 ^{ひとり}人プレイ)
- 2 ^{プレイヤーズ}PLAYERS (2 ^{ふたり どうじ}人同時プレイ)
- ^{オプションズ}OPTIONS (^{せっていへんこう}設定変更)

を、^{セレクト}SELECTボタン または、
^{せんたく}＋ボタン^{↑↓}で^{せんたく}選択し、^{スタート}STARTボタン
^{けってい}で決定します。



^{スタート}STARTを^{えら}選ぶと、
^{さいしよ}最初の^{ワールド}WORLDか
^{はじ}ら始まります。

^{パスワード}PASSWORDを
^{えら}選ぶと、^{パスワード}パスワード
^{がめん}画面へ^{うつ}移り、^{パスワード}パスワ
^{にゆりよくご}ード入力後、その^{パスワード}パ
^{ワールド}スワードの^{ワールド}WORLD
^{はじ}から始まります。

- ^{スタート}START
 - ^{パスワード}PASSWORD
- を、^{せんたく}＋ボタン^{↑↓}で^{せんたく}選択し、^{スタート}START
 ボタンまたは
 Ⓐボタンで^{けってい}決定し
 ます。

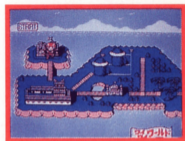


● 変身したいキャラクターのグループを選択します。

✦ ボタン↑↓で選択し、(A)ボタンで決定します。



2Pプレイの時は、
最初は1P側、次に
2P側の選択となります。



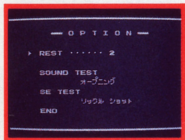
マップがめん
MAP画面



ゲームスタート

1Pの時は リックル (赤)
2Pの時は 1P側リックル(赤)、
2P側ブルーリックル(青)
を、操作します。

●OPTIONSを選んだ場合



オプション がめん
OPTION画面



1. **+**ボタン^{せんたく}↑↓で選択。

REST

- プレイヤー残り数を最高5人まで増やせます。

- +**ボタン^{のこ すう さいこう にん ふ}←→でプレイヤー数設定。

※2Pプレイの場合、1P、2P別々のプレイ^{すうせってい}ヤー数設定はできません。

SOUND TEST

- ゲームサウンドが聞けます。
- +**ボタン^{せんたく}←→で、サウンドを選択。
- A**ボタンでスタート。**B**ボタンでストップ。

SE TEST

- ゲームの効果音^{こうか おん たの}が楽しめます。
- +**ボタン^{こうか おん せんたく}←→で、効果音を選択。
- A**ボタンでスタート。**B**ボタンでストップ。

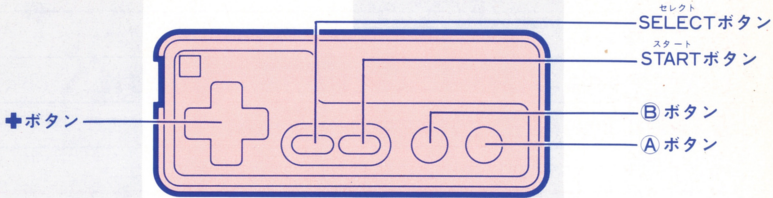
2. **END**にカーソル^{いどう}移動。

- A**ボタン^{けってい}で決定すると、OPTION画面^{オプション がめん}終了^{しゅうりょう}。

- タイトル画面に戻ります。



コントローラーの操作方法



- +ボタン**
- Aボタン**
- Bボタン**

ステージによって
こと
異なります。

STARTボタン

ゲーム中に押すとポーズになり、もう一度押すと解除されます。ただし、デモ画面中は使用できません。

SELECTボタン

ゲーム中は使用しません。

アクションステージ

+	プレイヤー ^{いどう} 移動
(A)	ジャンプ
(B)	攻撃 ^{こうげき} (プレイヤーによって攻撃方法 ^{こうげきほうほう} が異なります。)
++↑+(A)	変身 ^{へんしん} (チェンジパネルを取った時 ^と のみ)
++↓+(A)	フロアを降りる ^お (降りられないフロアもあります。)

リックルとビル(変身^{へんしん}キャラクター)だけの特殊操作^{とくしゆそうさ}

リックル	(A) ボタン 2回 ^{かい} プッシュ	ジャンプ中 ^{ちゆう} 、一番 ^{いちばん} 高い地点 ^{たか} に達した時 ^{ちてん たつ} 、もう一 ^{とき} 度 ^{いち} (A) ボタンを押すと、2段 ^お ジャンプ ^{だん} できます。
ビル		++↑+(B) ……上方 ^{じょうほう} 攻撃 ^{こうげき}
	ジャンプ中 ^{ちゆう} に	++↓+(B) ……下方 ^{かほう} 攻撃 ^{こうげき}

シューティングステージ

	ツインビー編 ^{へん}		グラディウス編 ^{へん}
		3Dステージ	
+	プレイヤー移動 ^{いどう}	プレイヤー移動 ^{いどう}	プレイヤー移動 ^{いどう}
Ⓐ	ボム攻撃 ^{こうげき} ちじょう てき こうげき (地上の敵を攻撃)	ショット発射 ^{はっしや}	パワーUP決定 ^{アップ けつてい} と 取ったパワーUPカ プセルの数 ^{かず} によって パワーUPの種類 ^{しゆるい} が 決まります。
Ⓑ	ショット攻撃 ^{こうげき} くうちゆう てき こうげき (空中の敵を攻撃)	ショット発射 ^{はっしや}	ショット攻撃 ^{こうげき}

リックルレシーバー画面^{がめん}

	ステージクリア後、 ^ご ステージ選択時 ^{せんたくじ} など。
+	メッセージの文字送り ^{もじおく} 操作 ^{そうさ} しなくても、自 動的 ^{どうてき} に送 ^{おく} られます。
+	← → カーソルの移動 ^{いどう}
Ⓐ	せんたくけつてい 選択決定

これがスーパーロボット

シナモン^{はかせ}博士^{つく}の作ったコナミ
ヒーロー^{へんしん}変身^{かい}回路^{いろ}を内蔵^{ないざう}した
スーパーロボット。チェンジ
パネル^{むね}を胸^{むね}の回路^{かい}にセットす
ると、コナミヒーロー^{へんしん}に変身
することができるぞ。しかし、
膨大^{ぼうだい}なエネルギー^{しょうひ}を消費^{しょうひ}する
ため、1分間^{ぶんかん}しか変身^{へんしん}するこ
とができないんだ。

- 武器^ぶ／ハイパーショット^き
(腕^{うで}から出す^だエネルギー
カッター)
- 特徴^{とくちょう}／ショット^いで岩^{いわ}を壊^{こわ}せ
る。



リックル

●リックルの
オプション
パーツだよ

リックルシューター

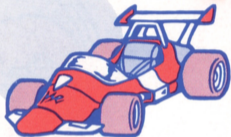
- 特殊能力^{とくしゆのうりよく}／ジェット噴射^{ふんしゃ}で
2段^{だん}ジャンプができる。
(Aボタン^{かい}を2回^お押す)

●大気圏内^{たいきけんない}高速^{こうそく}ブースター

リックル^{せんよう}の専用機^きで、リック
ルのエネルギーパック^{せつぞく}と接続^{せつぞく}
することで、機体^{きたい}からもハイ

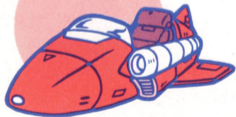
リックルだ!!

マツハリックル



●スーパーレースカー

こやしつ
硬質ハイパープラスチックで
できたレースカーで、硬くて
かた
かる
軽い車体を生かし、体当たり
しやたい
たいあ
攻撃やスーパージャンプがで
きる。また、フロントにローリ
ングカッターをとりつけて木
と
を切り倒したり、ミサイルを
き
き
装備するとミサイル攻撃もで
きるぞ。



パーショットを撃つことがで
きる。

リックルレシーバー



●小型通信機

いろいろな通信をキャッチす
ることができる万能通信機だ。
ばんのうつうしん
カラーモニターで、専用カー
せんよう
トリッジを差し込むと、ゲー
ムをすることもできるぞ。(通
つう
信ケーブルをつなげば対戦も
しん
たいせん
OK?)

へん しん しょう かい
変身キャラクターの紹介

ぞん てん か ごめん
 ご存じ天下御免

のゴエモンでい
 //得意のキセル
 でワイワイワー
 ルドを駆け巡る。
 悪いヤツらは許
 しておけねえ。
 正義の血がさ
 わぐぜ//でも
 かわいこちゃん
 にはチョッピリ
 弱い。

ゴエモン



- 武器/ブーメランキセル
- 特徴/ブーメランのように飛ぶキセルで攻撃できる。

れんぼうぐんじょうとうへい
 連邦軍上等兵で
 コントラ ヒトリ
 “魂斗罗”の一人。
 2度にわたる謎
 のエイリアンと
 の攻防戦を繰り
 ひろげた勇敢
 な兵士だ。
 でもミミズだ
 けは怖いらし
 い…//

ビル



- 武器/マシンガン
- 特徴/上下左右4方向に攻撃できる。

フウマ

げつしさんきょうだい すえ
 月子三兄弟の末
 っ子。最強の武
 器“波動剣”で
 魔物を切り
 裂く//髪が長
 いので、よく
 女の子とまち
 がえられるって。



- 武器/波動剣
- 特徴/剣で岩を壊せる。

と ぶ き いち らん 武器一覧

★特定のプレイヤーでしか通れないところも
ありますので、上手に使い分けましょう。

へんしん
変身キャラ
クターじゃ
ないけれど

ウパ

ルアー^{おうこく}クヨ王国
の王子^{おうじ}でちゆ。
お菓子^{かし}が大好き^{だいす}
なカワイイ^{あか}赤ち
ゃんだけど、悪^{わる}
いことは大^{だい}っ嫌^{きら}
い//小^{ちひ}さくても
しっか^{もの}り者^{おう}の王
子^{じま}様だよ。



- 武器 / ガラ＝スウオード
- 特徴 / お菓子^{かし}の中^{なか}を歩^{ある}ける。
敵^{てき}を雲^{くも}に変^かえ、その上^{うえ}
に乗^のることが出来る。

シモン

バンパイアハン
ター^{いちぞく}のベルモン
ト一族^{ちゅう}の血^ちを受
け継^つぐものだ。
聖^{せい}なるムチで
モンスター^{たお}ど
もをなぎ倒^{たお}す!!
夜^{よる}の戦^{たたか}いが多い^{おおい}
ため^{しょう}少々^{しょう}寝不^{ねぶ}
足^{そく}ぎみ。



- 武器 / ムチ
- 特徴 / ムチで岩^{いわ}を壊^{こわ}せる。

リックルが乗り込む おなじみキャラクターだよ

ツインビー

シナモン^{はかせ}博士^{せん}ご
自慢^{じまん}のたまご戦^{せん}
闘機^{とうき}。ベルの力^{ちから}
でパワー^{アップ}UP!!
(2P側は
ウインビーだ。)



ビックハイパー

惑星^{わくせい}グラディウ
スの誇る^{ほこ}超時^{ちやうじ}空
戦闘機^{せんとうき}。今^{こん}回は
なぜか^{まる}エビス丸^{まる}
が用意^{ようい}してくれ
る。(2P側は
メタリオンだ。)

コナミヒーロー変身回路について

スーパーロボット
リックルは、胸の
回路にチェンジパ
ネルをセットする
ことによって、コ
ナミのヒーローに
変身するんだ!!



- リックルは、スター
ト時にCHANGE
CHARACTER
SELECT画面で
選択した3種類のコ
ナミのキャラクター
に変身することができます。
- 変身するには、チェ
ンジパネルが必要で
す。チェンジパネル
は、空中を飛んでく
るスターカプセルを
破壊すると中から出
てきます。(ブロック
やハッチの中、その
他いろいろな所に隠さ
れている場合もあり
ます。)
- チェンジパネルを取
ると、画面下のチェ
ンジメーターが1秒
ごとに点滅していき
ます。変身したいキ
ャクターのマーク
が点滅している時に、
変身コマンドを入力
すれば、変身できま
す。

- ^{へんしんじかん}変身時間は^{びよう}60秒です。タイムリミットになると、元の^{もと}リックルに戻^{もど}ってしまいます。



- 2P同時^{どうじ}プレイの^{とき}時は、2人^{りどうじ}同時に^{おなじ}キャラクターに^{へんしん}変身できません。どちらか一方^{いっぼう}のプレイヤーが^{へんしん}変身したキャラクターが、もう一方^{いっぼう}のプレイヤーが^{えら}選んだグループの中^{なか}に含ま^{ふく}れていた場合^{ばあい}、変身^{へんしん}している間^{あいだ}だけチェンジメーターのキャラクターマーク

が^かマークに^か変わりそのキャラクターには^{へんしん}変身できなくなります。ただし、^{へんしん}変身しているプレイヤーがタイムリミットになったり、アウトになった^{とき}時には、^かマーク表示も解^{ひようじ}け、どちらのプレイヤーも^{また}再び^{びようどう}平等^{せんたく}に^か選^か択^かできるようになります。

★^{へんしんちゆう}変身中のダメージについて

^{へんしんちゆう}変身中にダメージを^う受けても、ライフは^へ減りません。そのかわり、^{へんしんじかん}変身時間が^{びよう}5秒マイナスされます。

^{へんしん}変身の そうさほうほう 操作方法

^{へんしん}(変身コマンド)

＋ボタン↑

+

Ⓐボタン

アイテム一覧



救急箱

●リックルの時

ライフ4メモリ回復

●変身キャラクターの時

変身時間タイマー

20秒回復



スターカプセル

空中をフワフワ飛んできます。

壊すと中からチェンジパネルが出てきます。



チェンジパネル

コナミヒーローに変身することができます。



ハイパーボンバー

エネルギーのため撃ちをすることができます。

Ⓑボタンを押しっぱなしにすると、プレイヤーが点滅します。その時、Ⓑボタンを離すと、画面上の敵を全て倒すことができます。(倒)

アイテムは、^{てき たお}敵を倒したり、^{とくてい ばしょ こわ}特定の場所を壊すと出てきます。



無敵スター

^{む てき}
プレイヤーが一定時間
^{いってい じかん}
無敵になります。

❖^{てき}せない敵もいますの
で注意してください。
ハイパーボンバーは
1個しか持てません。



エンゼル マーク

これを10個集めると1
^{こあつ}
アップします。



ピカピカ エンゼル マーク

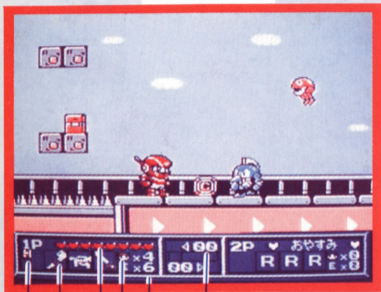
1個で5個分になるお
^{こぶん}
得なエンゼルマークで
す。



予備 バッテリー

ライフが0になった時、
^{とき}
自動的にフル回復しま
^{じ どうてき かいふく}
す。(このアイテムはパ
ズルワールドで、ある
^{じょうけん}
条件でクリアした時
^{とき}
も
らえます。)

か めん せつ めい
画面の説明



アイテム

あつ 集めたエンゼルの数

のこ 残りプレイヤー数

ライフゲージ

チェンジメーター

へんしん じかん 変身時間タイマー

チェンジメーターのキャラクターマーク



ゴエモン



ウバ



ビル



シモン



フウマ

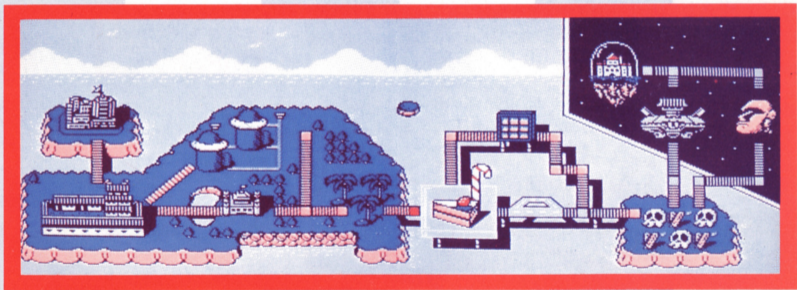


へんしん ふか 変身不可
のう 能マーク

のこ すうひょうじ 残りプレイヤー数表示について

プレイヤーは1UPすることにより残り数に^{すう}加算されていきますが、通常のアクションステージとグラディウスステージでは最大9人、ツインビーステージ、レースステージ、フロッガーステージでは最大2人までしか表示されませんので注意してください(表示のみです)。ステージクリアデモ画面で現在の正しい残り数が表示されますので、見逃さずに確認しておいてください。

MAP



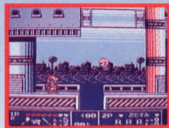
ワイワイワールドへようこそ

WORLD

みらいとし
未来都市
ステージ

ワイワイワールドの入口、未来都市から
スタートだ。リックル^{しゅどう}出動!!
エレベーター^{つか}を使って縦横無^{じゆうおうむじん}尽^{かまわ}に駆け回れ。

●レスキューボックスにアイ
テム^{かく}が隠されているぞ!!



●リックルシューティングの
操作方法

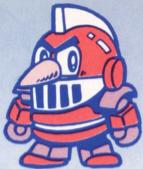
✦ボタン…プレイヤーの移動^{いどう}

Ⓐボタン…右攻撃^{みぎこうげき}

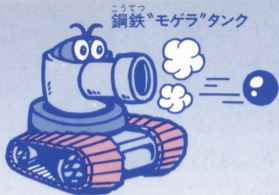
Ⓑボタン…左攻撃^{ひだりこうげき}

●このシューティングステージ
では、変身^{へんしんおよ}及びハイパーボン
バー^{しょう}の使用はできません。

敵キャラさん
しょうかい
紹介



てつじん
うおーきん鉄人



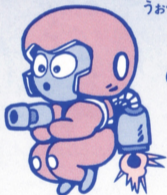
こつてつ
鋼鉄『モゲラ』タンク



スパイだラン



メタルケロッパ



たんそく
短足ヘスパー



カニトオーブ



とつげき
突撃ドリルマン



ヘッドライバー



メガクッター

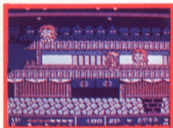


とつげきせんかん
『突撃戦艦』トヤマン

WORLD

えど お江戸タウン ステージ

またまた^{なが}流れてきた^{けいかい}軽快コミカルゴエモン
サウンド。花のお江戸タウンは大さわぎだ。



- この^{ワールド}WORLDには、^{ひみつ}秘密の^{ちかつうろ}地下通路が^{かく}隠されています。
どこにあるか、^{さが}捜してみてください。

^{ちかつうろ}地下通路からの^{だっしゅつ}脱出
^{ほうほう}方法は、^{かいだん}階段の^{ところ}で**+**ボタン**↑**を
お押ししてください。

^{とびむしや}
飛空武者



ローリングせきとりー

^{あかずきん}
ひんけつ! 赤頭巾



^{むてきこうじん}
“無敵鋼人”
^{むしやのすけ}
ホッピング武者ノ助

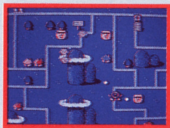


敵^{しやうがい}キャラさん
紹介



^{ししおこ}
獅子男

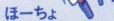
ドンブリ
アイランド
ステージ



ぎゅうどん 牛井くん どん トン井くん とりどん 鳥井くん



ふらいん しゅりんぷ たまご弾 ヒヨコ隊



ほーちょ



みかきん 未確認ドンブリ
ぶつたい 物体UDO

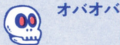
敵キャラさん
紹介



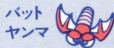
WORLD

うみ やま くうちゅうせん
海あり山ありのアイランド空中戦だ。
リックルよ。ツインビーに乗って戦え!!

RPGポイ
アイランド
ステージ



ズガイコー



ナイフル



いかり
お怒り
ドラゴン

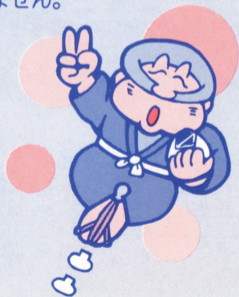


敵キャラさん
紹介



コラゴン

- 雲を撃つとベルが現れ、ショットする度に色が変化していきます。取ったときの色でパワーアップが変わります。
- 地上の敵をボムで破壊するとアイテムに変わります。取るとパワーアップできます。
- プレイヤーは敵の弾に当たると両手がなくなりますが、救急車と合体すれば両手が戻ります。敵に体当たりされるか、両手がないときに敵の弾に当たるとアウトになります。ただし、救急車は1機につき1回限りしか現れません。
- ステージクリア後、取った黄色ベル、リンゴ、チェリーの数によって特典があります。
- 3Dステージ、謎の迷路では敵は出てきません。このステージはボーナスステージです。できるだけ多くベルやアイテムを取りましょう。
- 2P時、分身アイテム（点滅ベル）は1人しか持てません。もう一方が点滅ベルを取った時、今まで持っていたプレイヤーから分身アイテムがとれてしまいます。



パワーアップアイテム

き
黄ベル



とくてん
特典つき

あお
青ベル



スピードアップ

しろ
白ベル



ツインショット

てんめつ
点滅ベル



ぶんしん
分身

あか
赤ベル



バリア

**リンゴ&
チェリー**



とくてん
特典つき

**スーパーキャン
ディー**



ウェイ
3WAYショット

スター



くうちゅう てき ぜんめつ
空中の敵を全滅

ミルク



アップ
1UP

WORLD 4

エイリアンジャングル ステージ

ジャングルの中にはエイリアンがウヨウヨいるぞ。
コントラのようにすばやく敵の砲弾をかいくぐり、
エイリアンを倒せ!!



- 崖が2段、3段になっているときは、**+**ボタン**↓**+**Ⓐ**ボタンで下の崖に飛び降りることができます。

- ハッチの中に、アイテムが隠されているぞ。



あーりやりやん



クラブ
あーりやりやん



スケルト
あーりやりやん



あーりやりやん
きんぐ

敵キャラさん
紹介



マシンガン
"まかせて"太郎



ローラースケート
"来なさい"次郎

あまーいあまーいケーキの世界。だがここでも敵は
 ようしゃ こうげき 容赦なく攻撃してくるぞ。カワイイ敵でも手加減無
 よう 用だ。ワルーモンにとじこめられた妖精を助け出せ!!

●WORLDの最後に
 出てくる宝箱の中にい
 る妖精を助け出せば、
 ステージクリアです。



●ウパボックスの中
 にアイテムが隠さ
 れているぞ/(た
 だし、ウパボッ
 クスはウパしか開
 けることができ
 ません。)

- メロンソーダワールドでは、プレイヤーはAボタン連打で浮き上がっていきます。連打をやめると、プレイヤーは沈んでいきます。
- メロンソーダワールドでのワープゾーンでは+ボタン↑で入れます。



きゃつぱあ

フラッパー



とびドントン

そふとくりん



ブクブク

敵キャラさん
 紹介

え あわ
絵合せ
パズル
ステージ

がめん
1P画面



がめん
2P画面



- バラバラになった25枚の
パネルを2枚ずつ入れ換
えて、元の絵を完成させ
るパズルゲームです。

き おくりよく しょうぶ
記憶力が勝負のパズルゲームだ。

ここでちょっと気分転換？になるかな…。

ほか くるま じゃま
他の車が邪魔しようとしてぶつかって来るぞ。

ジャンプ!! 体当たり!! クラッシュだ!!

WORLD

カー
レース
ステージ



- コース上を邪魔カーがたくさん走っ
ています。プレイヤーはジャンプで
かわしたり、体当たりでクラッシュ
させたりして進んでください。

● 汽車に風船を割られるか、時間内に絵を完成できないとアウトになります。

(プレイヤーの残り数は減りません。)

● パネルを入れ換えているとアイテムが現れることがあります。アイテムをとってゲームを有利に進めましょう。

● パズルを完成させた数によってアイテムがもらえます。

● 2Pプレイ時は対戦プレイになります。(このステージは3回勝負です。)

● コース側壁にぶつかったり、コース外に出るとアウトになります。

● 分離帯に入ると速度が遅くなり、操作しにくくなります。

● コース上に落ちているアイテムを拾うとパワーアップできます。

● アイテムはどちらか一方しか装備できません。

アイテムを装備している時、違うアイテムを取ると、前のアイテムは消えてしまいます。



絵合せパズルステージ

操作方法

- ✦ ボタン…カーソルの移動
- ① ボタン…交換パネル決定
2回目の決定でパネルチェンジ
- ② ボタン…パネル決定のキャンセル

アイテム 一覧

✦ ★カーソルを↓の所に持ってきて①ボタンを押すと、風船が移動します。

カーレースステージ



操作方法

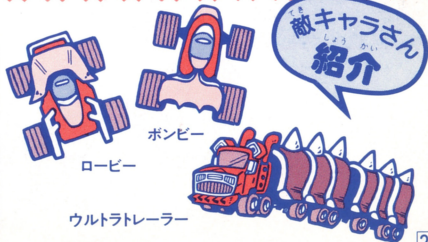
- ✦ ボタン…車の移動
- ① ボタン…ジャンプ
- ② ボタン…ショット
(ミサイルアイテム装着時)

アイテム 一覧

アイテム	こうか 効果	1P時	2P時
D	じぶん <small>きしゆ</small> おそ 自分の汽車が遅くなる。	○	○
U	あいて <small>きしや</small> はや 相手の汽車が速くなる。	×	○
C	1Pと2Pのパズル <small>そうい</small> か 総入れ換え	×	○

○：出現しつげんします
 ×：出現しつげんしません

	● ミサイル ミサイルを <small>はっしや</small> 発射できる。
	● ローリングカッター ぶんり <small>たい</small> 分離帯のブッシュを き <small>たお</small> す 切り倒して進める。



妖怪墓場 ステージ

おそ 怖い ようかい はかば ば
 恐ろしい妖怪墓場に、亡者どもが次々とリックルを待ち受ける。
 でもロボットのリックルは、幽霊や妖怪なんて怖くないぞ!!



ひらり玉
ひらりたま



ほねがな
骨魚



きんにくりゅうこつき
筋肉龍骨鬼



とがしら
飛び頭

つのだくろ



まろ
子おに丸



わふうようさい
和風要塞
ステージ



ししまいダッカー



きん
金ギョゼル

きんたろ
あめゼル



ちょーちんコゲル



ほうだい
ひよっとこ砲台

WORLD

う ちゅうくうかん へ パセリ じょう 城 もろとも に 逃
げ 去った だい ま ほうつか 大魔法使いワルーモン。
おなじみ ビックパイパー を
か 駆って うちゅう へ と 飛び だ 出せ!!

ミニコア



しんじつ
真実"タコ"



いちろう
一郎



ミニクリスタル
"オプションハンター
じゃないよ"コア



はにジャンパー



どぐーノゼル

ほうだい
やられ砲台



スフィンクス
ダッカー



はにグゴル

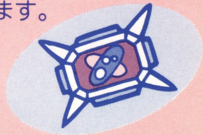
サマーバケーションモアイ
& サークライズ



いせき
モアイ遺跡
ステージ



- 特定の敵を破壊すると、パワーアップカプセルが現れます。パワーアップカプセルを取ると、取った数でパワーアップが変わります。画面下のパワーアップゲージで装備したいアイテムが表示されているとき、**A**ボタンを押して決定してください。
- プレイヤーは敵の弾や敵の体に当たったり、地表や障害物に当たるとアウトになります。
- アイテムのオプションは、最大2個(2P時は、2人合わせて2個)まで装着でき、スピードアップは4段階まで(0速→4速)できます。



パワーアップゲージ

S	M	D	L	O	?
---	---	---	---	---	---

※同時に複数のパワーアップができますが、ダブルとレーザーは同時に装備できません。

パワーアップの種類しゅるい

S スピードアップ

これを取とるごとにスピー
ドが速はやくなります。最高さいこう
4速そくまで取とれます。

M ミサイル

ちじょうこうげきよう
地上攻撃用ミサイルです。
ちじょう てき たい ゆうこう
地上の敵に対して有効で
す。

D ダブル

ぜんぼう なな うえ どうじ こう
前方と斜め上が同時に攻
げき
撃できます。天上てんじょうにいる
てき たい ゆうこう
敵に対して有効です。

L レーザー

かんつうりよく きょうりよく
貫通力のある強力なレー
ザうーを撃つことができま
す。

O オプション

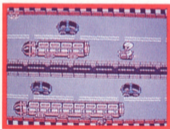
ぷれいやーのぶんしん
プレイヤーの分身となり、
どうじ こうげき さいこう
同時に攻撃ができ、最高
2こ個まで装そうちやく着することが
できます。

? フォースフィールド

てき こうげき た
敵の攻撃に耐えることの
できるバリアそうびーを装備で
きます。

やっとパセリ^{じょう}城^つにたどり着いたと思いきや、
ここを渡^{わた}らねばならない。

な、なつかしい。なんていってる暇^{ひま}はないぞ!!



そう さ ほう ほう
操作方法

- ✦ボタン…プレイヤーの移動^{いどう}
- Ⓐボタン…使用^{しよう}しません。
- Ⓑボタン…使用^{しよう}しません。

- プレイヤーは、道路^{どうろ}を走る車^{はし}などにはねられるとアウトになります。はねられないようにタイミングよく渡^{わた}ってください。



WORLD

パセリ城 ステージ

リックル、パセリ城内に突入。なんと、あの
美しかった城内がドラキュラ城になっている
ではないか!!リックルの拳が怒りに震える。

●ロウソクの中にアイテム
が隠されているぞ!!



敵キャラさん
紹介

くびなが
首長ヘビ子さん



パタパタコウモリ

“りびング”かんおけ



フランク・ケン太

とつともうおじ



まんげつ
満月みたらしくん



もみあげまがり
はくしやく
伯爵さんす

ゲームオーバーになったら

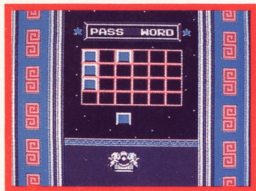
プレイヤーを全て失うと、
ゲームオーバーになります。
ゲームオーバー画面
で、続けてプレイしたい
時はCONTINUEを選択
し、終了したい時は
PASSWORDを選択
します。



→→ ^{コンティニュー}CONTINUEを
^{えら}選ぶと、
^{ゲーム}**GAME** ^{さいかい}再開

→→ ^{パスワード}PASSWORDを
^{えら}選ぶと
^{パス}**PASS**
^{ワード}**WORD** ^{がめん}画面

パスワードについて



パスワードは数個のブロックで構成されています。次回ゲームスタート時、終了したステージのパスワードを入力すると、そのステージの最初からスタートできます。

パスワードの 入力方法

操作方法

十字ボタン ←→

…自機を移動。

Ⓐボタン

…ブロックショット
(パスワード入力)

Ⓑボタン

…キャンセルビーム
(パスワード消去)

- ブロックで形成されたパスワードをⒶボタンで入力していきます。ブロックを入れ間違えたときは、Ⓑボタンで1ブロックずつ消すことができます。パスワードブロックを入れ終わったらSTARTボタンを押してください。
- パスワードが違った場合は、メッセージが出ますので、Ⓐ、Ⓑ、STARTいずれかのボタンでメッセージキャンセルし、再び入力し直してください。

使用上の注意

1. カセットを交換する時は、かならず電源を切ってください。
2. おやみに電源スイッチをON、OFF、しないでください。
3. 精密機械ですので、極端な温度条件下での使用や保管、強いショックを避けてください。
また、絶対カセットを分解しないでください。
4. 端子部に手を触れたり、水にぬらすなど、汚さないでください。故障の原因になります。
5. シンナー、ベンジン、アルコールなどの揮発油ではふかないでください。
6. 使用後はACアダプタをコンセントから必ず抜いてください。
7. テレビ画面から、できるだけ離れてゲームをしてください。
8. ファミリーコンピュータにプロジェクションテレビを接続すると、残像現象
(画面ヤケ)が生ずるため接続しないでください。(※スクリーン投影方式のテレビ)
9. 長時間ゲームをする時は、健康のため約2時間ごとに10分～15分の小休止をしてください。

コナミ株式会社

〒101 東京都千代田区神田神保町3丁目25 TEL.03-3264-5678(代)

〒561 大阪府豊中市庄内栄町4丁目23-18 TEL. 06-334-0335(代)

〒060 札幌市中央区北1条西5丁目2-9 TEL.011-232-3778(代)

〒810 福岡市中央区天神2丁目8-30 TEL.092-715-2367(代)